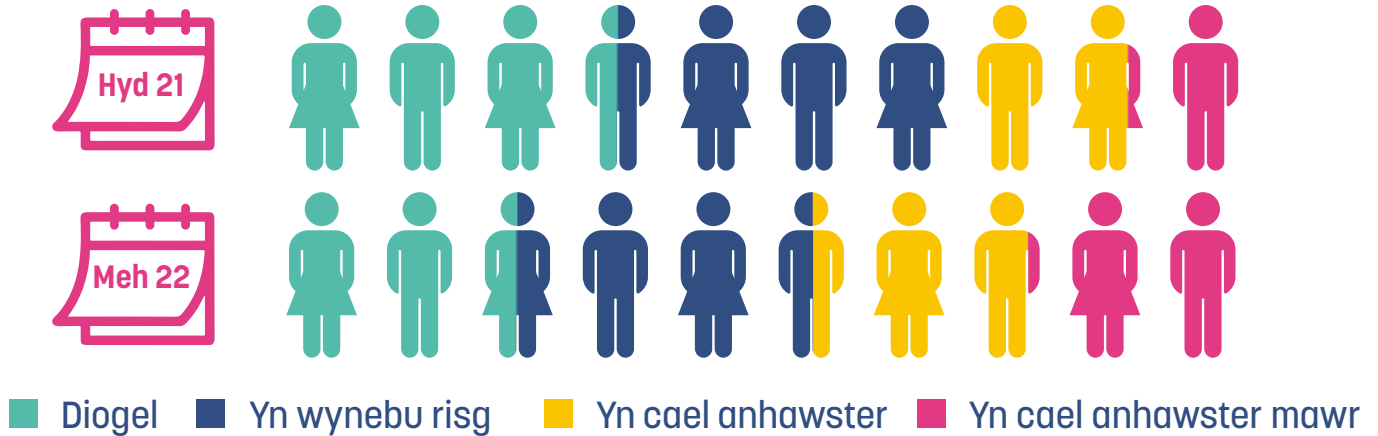


# UWCHGYNHADLEDD COSTAU BYW CYMRU GYFAN GWEITHIO GYDA'N GILLYADD I ADEILAU CYMRU IACHACH

Adroddiad ar drafodion yr  
Uwchgynhadledd  
13th Mawrth 2023

## Ymateb i'r Argyfwng Costau Byw yng Nghymru

### Y sefyllfa yng Nghymru<sup>1</sup>

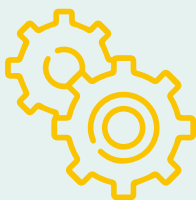


## Ein hymateb cychwynnol



- ✓ Cynhaliom uwchgynhadledd rithiol ar 13 Mawrth 2023
- ✓ 182 o gyfranogwyr ledled Cymru
- ✓ Cymerodd yr holl sectorau sy'n gysylltiedig â Chostau Byw ran
- ✓ Yn cynnwys siaradwyr blaenllaw, gan gynnwys Syr Michael Marmot
- ✓ Yn cynnwys grwpiau trafod, arolygon barn ac adborth

## Camau rydym yn eu cymryd erbyn hyn



Rhannu canfyddiadau'r uwchgynhadledd â phartneriaid, gan gynnwys Llywodraeth



Coladu arfer gorau ac ashudiaethau achos i'w rhannu â phartneriaid ledled Cymru

<sup>1</sup>Roberts M, Petchey L, Challenger A, Azam S, Masters R & Peden J (2022). Yr argyfwng costau byw yng Nghymru: Drwy lens iechyd cyhoeddus. Caerdydd: Iechyd Cyhoeddus Cymru <https://phwwhocc.co.uk/wp-content/uploads/2022/11/PHW-Cost-of-Living-Report-CYM-3.pdf>

## Mewnwelediadau allweddol o'r rhai a gymerodd ran yn yr uwchgynhadledd



### Bwyd, Ynni a Thai

- ✓ Prisiau cynyddol bwyd ac ynni
- ✓ Rhenti a nifer y bobl sy'n cael eu troi allan o'u cartrefi yn cynyddu
- ✓ Stoc dai gwael sy'n anaaffeithlon o ran ynni



### Iechyd Meddwl a Llesiant

- ✓ Baich trwm o ran iechyd meddwl
- ✓ Adferiad rhannol yn unig ers y pandemig
- ✓ Cysylltiad clir ag anawsterau ariannol



### Incwm a Dyled

- ✓ Cyllidebau aelwydydd dan bwysau
- ✓ Dyled yn cynyddu, ynghyd â llog uchel
- ✓ Costau gofal plant yn cynyddu



### Iechyd a Gofal

- ✓ Pwysau parhaus ar y GIG
- ✓ Rhestrau aros yn faith o hyd
- ✓ Cyfnod anodd dros y gaeaf
- ✓ Effaith fawr o gartrefi oer



### Risgiau a nodwyd gennym

- ✓ Mwy o stigma a gwahaniaethu
- ✓ Anawsterau a chymhlethdod yn ymwneud â manteisio ar gymorth
- ✓ Gweithio mewn seilos ar wahân a chyllid tymor byr
- ✓ Allgau digidol o ffynonellau cymorth



### Galluogwyr a nodwyd gennym

- ✓ Ymagwedd iechyd cyhoeddus
- ✓ Cysoni negeseuon ac arfer gorau
- ✓ Defnyddio'r sector gwirfoddol/ cymunedol
- ✓ Cyrff cydlynu, fel byrddau gwasanaethau cyhoeddus





# CYNNWYS

Crynodeb	2
Tabl atebion	6
Cefndir	8
Cyflwyniadau	12
Themâu	14
Camau nesaf	20

## **Awdur**

Dr Deiniol Jones, Uned Penderfynyddion Ehangach Iechyd,  
Iechyd Cyhoeddus Cymru

## **Cydnabyddiaethau**

Pawb a oedd yn bresennol, partneriaid Adeiladu Cymru  
Iachach, Q Lab Cymru, Uned Penderfynyddion Ehangach  
Iechyd, Dr Louisa Petchey a'r tîm Polisi, Dr Eleanor Messham,  
Iain Bell, Yr Athro Syr Michael Marmot, Syr Frank Atherton, Sue  
Evans a Jane Hutt AS

**ISBN: 978-1-83766-240-1**



# TABL ATEBION

	Tymor byr	Tymor canolig	Tymor hir
<b>Lleol / Rhanbarthol</b>	<p><b>Sicrhau bod cymorth yn fwy hygyrch:</b></p> <ul style="list-style-type: none"> <li>• Cynyddu ymwybyddiaeth o'r cymorth sydd ar gael</li> <li>• Cyd-leoli manau cefnogaeth lleol mewn lleoliadau hygyrch</li> <li>• Un pwynt mynediad i fanteisio i'r eithaf ar incwm</li> <li>• Cyfeirio ac atgyfeirio rhagweithiol, effeithiol ar draws gwasanaethau</li> </ul> <p><b>Llywio darparu gwasanaethau'n well:</b></p> <ul style="list-style-type: none"> <li>• Gwella rhannu data a data lleol gwell (ansoddol a meintioli)</li> <li>• Cynyddu cyd-gynhyrchu â defnyddwyr gwasanaethau</li> <li>• Cynyddu gwybodaeth ac ymwybyddiaeth o ddiogelu ac effaith Profiadau Niweidiol yn ystod Plentyndod (ACEs) ar gyfer pob oedran</li> </ul>	<p><b>Gwella gweithio mewn partneriaeth a chydlynu:</b></p> <ul style="list-style-type: none"> <li>• Annog arweinyddiaeth ac ymreolaeth leol</li> <li>• Cydweithio'n agosach â'r sector preifat a'r trydydd sector</li> <li>• Dulliau wedi'u seilio ar asedau</li> <li>• Llai o ddyblygu ymdrechion a gwaith</li> <li>• Cyfuno ffynonellau cymorth ariannol</li> <li>• Sefydlu rhwydweithiau i leihau gweithio mewn grwpiau ar wahân</li> <li>• Dulliau mapio systemau</li> <li>• Atgyfeirio rhwyddach i lwybrau iechyd meddwl</li> </ul> <p><b>Cynnwys cymunedau:</b></p> <ul style="list-style-type: none"> <li>• Cynnwys cymunedau mewn llunio gwasanaethau</li> <li>• Ystyried cyllidebu cyfranogol</li> <li>• Gwella'r gallu i fanteisio ar y rhai sy'n llunio polisïau</li> </ul>	<p><b>Ffyrdd o weithio yn y dyfodol:</b></p> <ul style="list-style-type: none"> <li>• Lleihau'r ffocws ar y GIG a symud tuag at feddylfryd ehangach, mwy ataliol</li> <li>• Meddwl am y dyfodol</li> <li>• Cynlluniau i fynd i'r afael ag allgau digidol</li> <li>• Mwy o ffocws ar degwch o ran iechyd</li> <li>• Dulliau traws-sector system gyfan</li> <li>• Sganio'r gorwel yn rheolaidd</li> <li>• Mwy o rôl cydlynu ar gyfer Byrddau Partneriaeth Rhanbarthol (BPRhau)/ Byrddau Gwasanaethau Cyhoeddus (BGCau)</li> </ul> <p><b>Tegwch o ran iechyd:</b></p> <ul style="list-style-type: none"> <li>• Ymagwedd 'Iechyd ym Mhob Polisi' tuag at gynllunio</li> <li>• Ymgorffori'r defnydd o asesiadau o'r effaith ar iechyd</li> </ul>

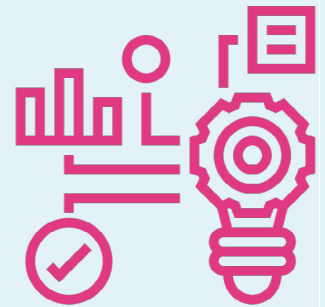
	Tymor byr	Tymor canolig	Tymor hir
<b>Cenedlaethol</b>	<p><b>Pennu cyfeiriad a chydlynu cenedlaethol:</b></p> <ul style="list-style-type: none"> <li>• Ymgyrch negeseuon cenedlaethol ar gostau byw</li> <li>• Rhannu enghreifftiau o arfer gorau</li> <li>• Gweledigaeth a fframwaith cenedlaethol i gymryd camau lleol ar gostau byw</li> </ul> <p><b>Cyllid sy'n cefnogi'r system yn well:</b></p> <ul style="list-style-type: none"> <li>• Darparu cyllid craidd tymor hwy</li> <li>• Parhau ac ymestyn y cynllun Nyth</li> </ul>	<p><b>Defnyddio tystiolaeth i lywio camau gweithredu:</b></p> <ul style="list-style-type: none"> <li>• Gwella argaeledd tystiolaeth/data gan lechyd Cyhoeddus Cymru</li> <li>• Rhoi'r defnydd o asesiadau o'r effaith ar iechyd ar waith</li> </ul> <p><b>Cynyddu'r gwasanaethau ataliol rydym yn eu cynnig:</b></p> <ul style="list-style-type: none"> <li>• Symud oddi wrth ffynonellau cyllid ar wahân</li> <li>• Gwella'r cynnig gofal plant</li> <li>• Gwella tegwch a hygyrchedd gwasanaethau ataliol yn y GIG, fel sgrinio</li> </ul>	<p><b>Cymru iachach:</b></p> <ul style="list-style-type: none"> <li>• Cydgrynhoi'r system nawdd cymdeithasol</li> <li>• Systemau bwyd cynaliadwy, iachach</li> <li>• Cyllid hollgynhwysol a chymesur</li> </ul> <p><b>Cymru fwy cyfartal:</b></p> <ul style="list-style-type: none"> <li>• Rhoi cynllun gweithredu cydraddoldeb ar waith</li> <li>• Mynd i'r afael â stigma a gwahaniaethu</li> <li>• Mwy o ffocws ar degwch</li> </ul>

# CEFNDIR

Ar 13 Mawrth 2023, mynychodd 182 o unigolion o ystod o sefydliadau yng Nghymru (gan gynnwys awdurdodau lleol, Llywodraeth Cymru, Iechyd Cyhoeddus Cymru, GIG Cymru a'r sector gwirfoddol a chymunedol, ymhlith eraill) uwchgynhadledd costau byw ar-lein.

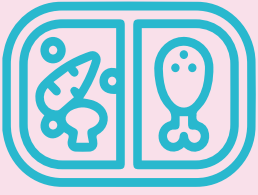
Roedd yr uwchgynhadledd yn adeiladu ar waith strategol, amlasiantaeth y Grŵp Cydlynu Adeiladu Cymru Iachach, dan arweiniad uwch arweinwyr ar draws pob sector yng Nghymru. Daeth partneriaid at ei gilydd yn y grŵp hwn i fanteisio i'r eithaf ar effaith ymdrechion cyfunol asiantaethau yng Nghymru i wella iechyd, llesiant a thegwch. Ar hyn o bryd, mae'n canolbwyntio ar yr ymateb i'r argyfwng costau byw yng Nghymru.

Roedd yr uwchgynhadledd yn adeiladu ar adroddiad diweddar Iechyd Cyhoeddus Cymru, *Yr argyfwng costau byw yng Nghymru: Drwy lens iechyd cyhoeddus*<sup>1</sup>. Roedd yr adroddiad yn pwysleisio'r argyfwng costau byw fel argyfwng iechyd cyhoeddus sy'n cynrychioli bygythiad sylweddol i iechyd a llesiant yng Nghymru ac un a fydd yn gwaethygu'r anghydraddoldeb iechyd presennol ac yn cynyddu'r galw ar y GIG. Mae'n hyrwyddo ymagwedd iechyd cyhoeddus sy'n canolbwyntio ar fynd i'r afael â'r achosion sylfaenol, atal, ymyriadau wedi'u seilio ar y boblogaeth, gweithio mewn partneriaeth a defnyddio data a thystiolaeth<sup>2</sup>.

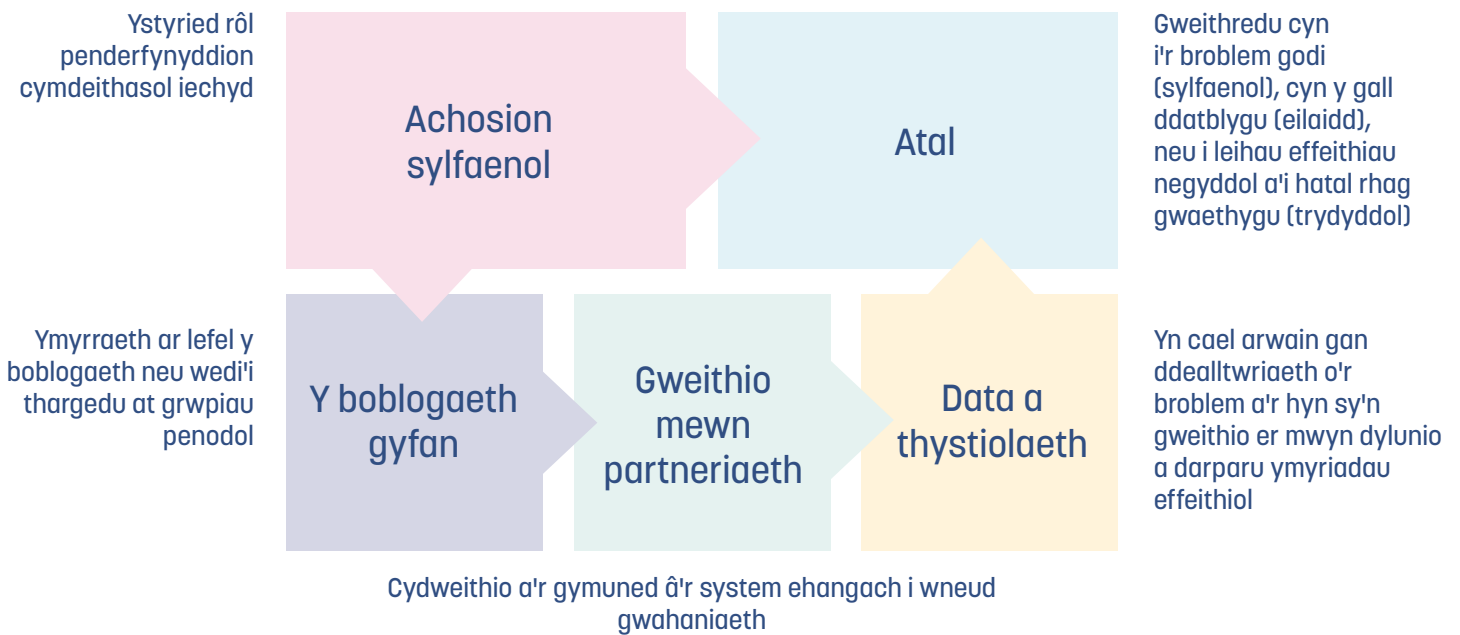


<sup>1</sup> Roberts M, Petchey L, Challenger A, Azam S, Masters R & Peden J (2022). Yr argyfwng costau byw yng Nghymru: Drwy lens iechyd cyhoeddus. Caerdydd: Iechyd Cyhoeddus Cymru <https://phwwhocc.co.uk/wp-content/uploads/2022/11/PHW-Cost-of-Living-Report-CYM-3.pdf>

<sup>2</sup> Christmas H & Srivastava J (2019). Public health approaches in policing: A discussion paper. Swydd Warwig: College of Policing and Public Health England. Ar gael yn: <https://www.college.police.uk/about/public-health>



Siaradodd y Gweinidog yn gryno am ei hymrwymiad hi a Llywodraeth Cymru i fynd i'r afael â thlodi yng nghanol yr argyfwng, gan amlygu'r estyniad i brydau ysgol am ddim, y cynllun gweithredu digartrefedd ac ymestyn gofal plant fel polisïau allweddol diweddar sy'n gysylltiedig â'r argyfwng costau byw.



Pum elfen gyffredin mewn dulliau iechyd cyhoeddus. Ffigur wedi'i addasu o Christmas a Srivastava (2019)

Dylai'r dull hwn gynnwys camau sy'n gweithredu ar lefelau ac amserlenni gwahanol, sy'n lliniaru effeithiau negyddol yr argyfwng ac yn creu Cymru iachach a mwy cyfartal. Yn olaf, mae'n amlygu polisi arweiniol Cymru yn y maes hwn: Deddf Llesiant Cenedlaethau'r Dyfodol (Cymru) 2015, y Ddyletswydd Economaidd-gymdeithasol, Deddf Gwasanaethau Cymdeithasol a Llesiant (Cymru) 2015, defnyddio asesiadau o'r effaith ar iechyd, ac 'Iechyd ym Mhob Polisi'.

Cadeiriwyd yr uwchgynhadledd gan Syr Frank Atherton (Prif Swyddog Meddygol, Llywodraeth Cymru) a Sue Evans (Prif Weithredwr, Gofal Cymdeithasol Cymru), ac roedd y Gweinidog Cyfiawnder Cymdeithasol, Jane Hutt AS, yn bresennol hefyd. Siaradodd y Gweinidog yn gryno am ei hymrwymiad hi a Llywodraeth Cymru i fynd i'r afael â thlodi yng nghanol yr argyfwng, gan amlygu'r estyniad i brydau ysgol am ddim, y cynllun gweithredu digartrefedd ac ymestyn gofal plant fel polisïau allweddol diweddar sy'n gysylltiedig â'r argyfwng costau byw. Ar ben hynny, mae Llywodraeth Cymru wedi ymgynnull Grŵp Arbenigwyr Costau Byw i'w helpu i gynllunio ar gyfer y misoedd sydd i ddod.

## Yna, clywodd y cyfranogwyr gan ystod o siaradwyr sy'n gweithio ar yr argyfwng, gan gynnwys:

- ✓ Syr Michael Marmot (Athro Epidemioleg ac Iechyd Cyhoeddus, Coleg Prifysgol Llundain) a drafododd ei waith ef a'r Sefydliad Tegwch Iechyd ar yr argyfwng
- ✓ Iain Bell (Cyfarwyddwr Gwybodaeth ac Ymchwil, Iechyd Cyhoeddus Cymru) a drafododd waith diweddar ar ddata a thystiolaeth o'r argyfwng gan Iechyd Cyhoeddus Cymru
- ✓ Dr Louisa Petchey (Uwch Arbenigwr Polisi, Canolfan Gydweithredol Sefydliad Iechyd y Byd ar Fuddsoddi ar gyfer Iechyd a Llesiant) a drafododd yr adroddiad diweddar ar gostau byw yn fanwl.

Ar ôl hynny, gweithiodd y cyfranogwyr mewn 13 grŵp trafod wedi'u hwyluso i drafod yr argyfwng, sef yn benodol y sefyllfa gyfredol, y risgiau parhaus, y ffactorau galluogol ac enghreifftiau lleol. Roedd gan y grwpiau hyn themâu yn ôl pedwar maes ffocws sydd wedi dod i'r amlwg yn yr argyfwng, sef:



Iechyd a Gofal



Iechyd Meddwl a Llesiant



Incwm a Dyled



Bwyd, Ynni a Thai



Rhoddodd y cyfranogwyr fewnwelediadau trwy arolygon barn byw yn ystod y digwyddiad ac adborth ar ei ôl hefyd. Mae'r ddogfen hon yn amlinellu'r prif ganfyddiadau o'r digwyddiad. Rhoddir crynodebau disgrifiadol o'r cyflwyniadau ac arolygon barn meintiol. Defnyddiom ddadansoddiad thematig i gyflwyno canlyniadau'r grwpiau ffocws, arolygon barn testun rhydd a rhannau perthnasol o'r ffurflenni gwerthuso. Mireiniwyd y canlyniadau hyn hefyd trwy ymgysylltu'n barhaus â threfnwyr a hwyluswyr yr uwchgynhadledd.

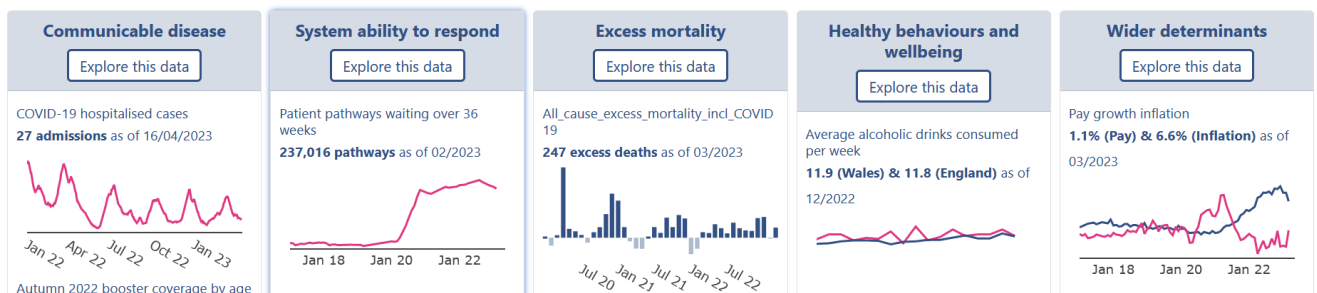
# CYFLWYNIADAU

## Sir Michael Marmot

Dechreuodd Michael yr uwchgynhadledd trwy amlygu ei gysylltiadau diweddar â Chymru, gan gynnwys sefydlu Rhanbarth Marmot Gwent, gwaith gyda Chomisiwn Bevan a chymryd rhan yn y Comisiwn Cyfansoddiadol diweddar. Yna, trafododd effeithiau niweidiol cyni ar iechyd yn ystod y degawd diwethaf, yn enwedig arafu neu ostwng y disgwyliad oes mewn ardaloedd mwy difreintiedig, ac iechyd gwael y boblogaeth a'r anghydraddoldebau iechyd dwfn yn ein cymdeithas a amlygwyd gan bandemig Covid 19<sup>4</sup>. I gloi, fe ddadleuodd fod yr argyfwng costau byw yn cynrychioli bygythiad difrifol arall i iechyd ac urddas dynol. Mae angen ymagwedd tegwch iechyd sydd â ffocws penodol ar gartrefi cynnes, bwyd maethlon a sefydlogrwydd swyddi, o ystyried yr effeithiau parhaus y mae'r rhain yn eu cael ar iechyd.

## Iain Bell

Trafododd Iain bwysigrwydd data gwylidwriaeth amser real a chyflwynodd y Dangosfwrdd Trosolwg Cyflym ar Iechyd Cyhoeddus newydd i Gymru, sydd i'w weld isod. Mae'r dangosfwrdd yn cynnwys ystod o ddangosyddion sydd, yn y pen draw, yn dangos yr her sylweddol rydym yn ei hwynebu dros y blynyddoedd sydd i ddod. Mae'n amlygu trawsnewid Covid-19 yn batrwm cylchol sydd ag uchafbwyntiau sylweddol rheolaidd, y pwysau parhaus ar berfformiad y GIG, y marwolaethau ychwanegol parhaus trwy'r rhan fwyaf o 2022 ac i 2023, cynnydd gohiriedig o ran mynd i'r afael ag ysmegu ac alcohol ac, yn olaf, y gwahaniaeth sylweddol rhwng chwyddiant a thwf cyflogau.



Cipolwg ar y Dangosfwrdd Trosolwg Cyflym ar Iechyd Cyhoeddus i Gymru

<sup>4</sup> Marmot M, Allen J, Goldblatt P, Herd E & Morrison J (2020). Build Back Fairer: The COVID-19 Marmot Review. The Pandemic, Socioeconomic and Health Inequalities in England. London: Institute of Health Equity <https://www.health.org.uk/publications/build-back-fairer-the-covid-19-marmot-review>

## Dr Louisa Petchey

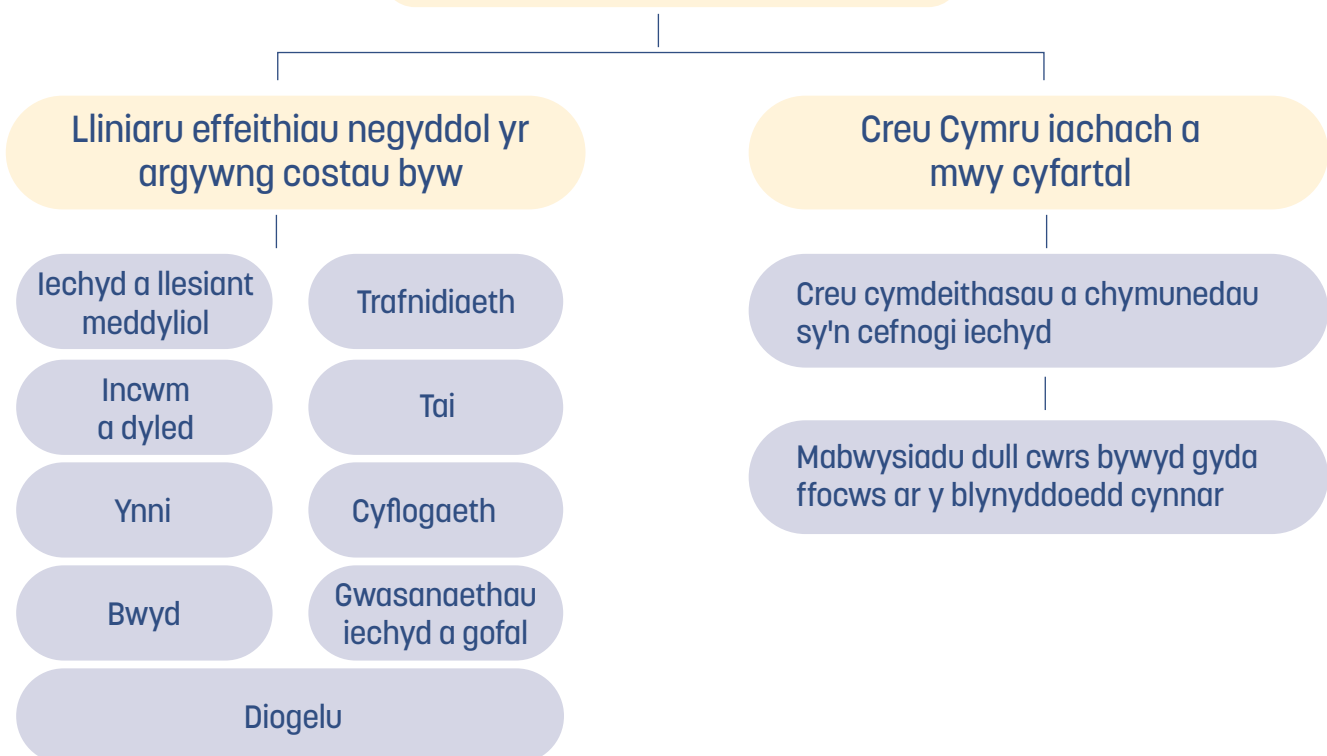
Cyflwynodd Louisa grynodedb o adroddiad Iechyd Cyhoeddus Cymru ar yr Argyfwng Costau Byw a'r ymatebion gofynnol i'r argyfwng. Ailadroddodd fod yr argyfwng yn gyfle i fynd i'r afael â'r achosion sylfaenol a chymryd camau a fydd yn arwain at fanteision sylweddol yn y dyfodol.

Dylai'r ymatebion byrdymor allweddol cynnwys cymorth iechyd meddwl, cynyddu incwm i'r eithaf, cymorth o ran tlodi tanwydd, atal digartrefedd, hyrwyddo bwyta'n iach a mwy o gydnabyddiaeth a chymorth cynnar ar gyfer profiadau niweidiol yn ystod plentyndod (ACEs) fel rhan o waith diogelu.

Yn y tymor canolig, dylai'r ymatebion gynnwys gwaith ar effeithlonrwydd ynni tai, argaeledd ac ansawdd tai, systemau bwyd lleol iach a chynaliadwy, gwaith teg, teithio llesol a charbon isel, ac atal trais.

Yn olaf, hyrwyddwyd angen tymor hir i ddefnyddio deddfwriaeth alluogol, fel Deddf Llesiant Cenedlaethau'r Dyfodol Cymru, fel sail i adeiladu Cymru Iachach a mwy Cyfartal, ynghyd ag economi llesiant.

### Meysydd gweithredu o ran polisi



# THEMÂU



Bwyd, Ynni  
a Thai



Iechyd Meddwl  
a Llesiant



Incwm a Dyled



Iechyd a Gofal



## Iechyd a Gofal

**Sefyllfa:** Mae baich trwm ar y GIG o hyd wrth i ni ddod allan o'r gaeaf ac wrth i gynlluniau'r gaeaf gael eu tynnu'n ôl. Mae hyn i'w weld yn amlwg mewn ystadegau cyfredol yn ymwneud â rhestrau aros a pherfformiad Adrannau Argyfyngau. Roedd effaith cartrefi oer yn amlwg iawn yn ystod y gaeaf ac mae pryderon o hyd ynghylch gaeafodded yn y dyfodol.

Risgiau Parhaus	Galluogwyr
Cau cynlluniau peilot llwyddiannus sy'n gysylltiedig â'r gaeaf	Ffocws ar anghydraddoldebau iechyd ac egwyddorion Marmot (sydd wedi'u hamlinellu yn 'Fair Society, Healthy Lives' <sup>5</sup> )
Natur fyrdymor cyllid prosiectau	Defnyddio'r sector gwirfoddol a chymunedol
Cystadleuaeth ddiangen rhwng byrddau iechyd a dyblygu ymdrechion ei gilydd	Cydlynu trwy'r byrddau partneriaeth rhanbarthol a'r byrddau gwasanaethau cyhoeddus (BPRhau a BGCau yn y drefn honno)
Diffyg data a thystiolaeth	Lleihau'r ffocws ar y GIG
Parhau i weithio mewn seilos ar wahân ymhlith y GIG a phartneriaid	Arweinyddiaeth leol gref Arweiniad a thystiolaeth genedlaethol

### Engreifftiau a grybwyllwyd:

- ✓ Rhanbarth Marmot Gwent a defnyddio'r BGCau perthnasol
- ✓ Cynllunio helaeth ar gyfer y gaeaf mewn byrddau iechyd
- ✓ Canllawiau gaeaf Llywodraeth Cymru

<sup>5</sup> Marmot M, Allen J, Goldblatt P et al. (2020). Fair society, healthy lives (The Marmot Review). Llundain: Sefydliad Tegwch Iechyd

<sup>6</sup> <https://www.gwentpsb.org/en/gwent-marmot-region/>



## Iechyd Meddwl a Llesiant

**Sefyllfa:** Mae beichiau iechyd meddwl, fel gorbryder ac iselder, yn gymharol uchel o hyd, gydag adferiad rhannol yn unig ers pandemig Covid-19. Roedd pryderon penodol yn cynnwys effaith iechyd meddwl anghymesur yr argyfwng ar blant, pobl ifanc, lleiafrifoedd ethnig, y rhai sydd mewn tloedi a'r rhai sydd ag anhwylderau iechyd meddwl presennol. Pryder arall yw'r berthynas ddwyochrog rhwng anawsterau ariannol ac iechyd meddwl wrth i ni symud trwy'r argyfwng. Yn olaf, crybwyllwyd effaith iechyd meddwl ar waith ac felly incwm.

Risgiau Parhaus	Galluogwyr
Mwy o stigma o ran iechyd meddwl	Technoleg ddigidol ac ymgynghoriadau o bell
Diffyg arweiniad arfer gorau mewn iechyd meddwl	Defnyddio'r sector gwirfoddol a chymunedol
Trafnidiaeth/hygyrchedd gwael ar gyfer cymunedau penodol	Rhannu data rhwng partneriaid
Mae'n anodd i unigolion gael atgyfeiriadau llwyddiannus	Cyfathrebu agored rhwng y gwasanaeth a defnyddwyr gwasanaeth
Amseroedd aros ar gyfer iechyd meddwl cymunedol	Cynigion rhagweithiol o gymorth iechyd meddwl yn y gymuned
Mwy o faich ar ofalwyr	Meddwl am y dyfodol
Natur fyrdymor cyllid prosiectau	Arweiniad a thystiolaeth genedlaethol
Gweithio mewn seilos ar wahân yn y system iechyd meddwl	

### Engreifftiau a grybwyllwyd:

- ✓ Hybiau cymunedau/mannau cynnes sydd hefyd yn cynnwys gwybodaeth/ yn cyfeirio at wasanaethau iechyd meddwl a lle mae gwirfoddolwyr yn cynnig cymorth a chyfeiriadau yn rhagweithiol i'r rhai sy'n bresennol
- ✓ Sefydliadau yn y sector gwirfoddol a chymunedol fel Mind Cymru<sup>7</sup> ac Age Cymru<sup>8</sup>
- ✓ Straen Trawmatig Cymru<sup>9</sup>.

<sup>7</sup> <https://www.mind.org.uk/about-us/mind-cymru/>

<sup>8</sup> <https://www.ageuk.org.uk/cymru/>

<sup>9</sup> <https://straentrawmatig.gig.cymru/>



## Incwm a Dyled

**Sefyllfa:** Mae cyllid aelwydydd a lefelau dyled dan bwysau mawr, hyd yn oed i'r rhai sy'n gweithio, gyda nifer gynyddol o bobl yn crybwyll anawsterau ariannol, ofnau yn ymwneud â dyled a'r galw am gyngor/cymorth ariannol. Mae cynnydd hefyd yn y defnydd o gredyd â llog uchel. Mae pob un o'r rhain yn cael effaith anghymesur ar rieni sengl, pobl anabl a lleiafrifoedd ethnig. Gall fod yn anodd i'r grwpiau hyn fanteisio ar gymorth oherwydd y cymhlethdod a nifer y ffynonellau sydd ar gael.

Risgiau Parhaus	Galluogwyr
Costau cynyddol gofal plant	Ymgyrchoedd negeseuon syml a chyson
Dibyniaeth ar gredyd â llog uchel	Cydgrynhoi'r ffynonellau amrywiol o gymorth/cyngor ariannol mewn siop un-stop ynghyd â gwasanaethau eraill
Mwy o stigma o ran problemau ariannol	Gwasanaethau sy'n gweithio â'r cyhoedd yn gallu cyfeirio at ffynonellau cymorth unigol hygyrch
Trafferth dod o hyd i'r amryw fathau o gymorth ariannol a manteisio arnynt	Dod â'r partneriaid cywir at ei gilydd, gan ddefnyddio partneriaethau presennol fel BGCau
Cyllid byrdymor 'seilo' yn arwain at wasanaethau datgymalog	Data lleol, ansoddol a meintiol
Pwysau i gynyddu oriau gwaith	Fframweithiau cenedlaethol fel 'Hawliwch yr hyn sy'n ddyledus i chi'
Mwy o gyfyngiadau ar fanteisio ar fudd daliadau wrth weithio a defnyddio cosbau cysylltiedig	
Canfyddiadau o ran rôl yr awdurdod lleol (e.e. mewn perthynas â thaliadau'r dreth gyngor)	

### Enghreifftiau a grybwyllwyd:

Gweithio mewn partneriaeth â 'dull dim drws anghywir', cynnwys y sector busnes fel rhan o gyfrifoldeb corfforaethol, ymgysylltu â grwpiau cymunedol. Newid canolfannau cyswllt awdurdodau lleol i gynnig cyngor ar bob agwedd ar gostau byw, gan symud i gymorth wyneb-yn-wyneb. Tudalennau glanio ar gyfer materion yn ymwneud â chostau byw ar wefannau awdurdodau lleol penodol a chodau QR i fynd at wefannau ar gael yn eang, ynghyd â rôl allweddol Cyngor ar Bopeth Cymru<sup>10</sup>.

<sup>10</sup><https://www.citizensadvice.org.uk/cymraeg/>



## Bwyd, Ynni a Thai

**Sefyllfa:** Mae prisiau bwyd wedi cynyddu ac wedi gwneud hynny mewn modd annheg ar draws y dosbarthiad incwm. Mae hyn wedi cyd-fynd â'r defnydd cynyddol o fanciau bwyd a cholli prydau bwyd ac ansicrwydd bwyd crybwylledig i blant. Yn ogystal, mae fforddiadwyedd gwael tai parhaus ynghyd â rhenti cynyddol, ôl-ddyledion rhent a bygythiadau o droi pobl allan o'u cartrefi. Mae costau ynni'n uchel o hyd a'r cartrefi lleiaf effeithlon o ran ynni wedi'u lleoli mewn ardaloedd difreintiedig.

Ongoing Risks	Enablers
Allgau digidol grwpiau penodol o'r boblogaeth, fel pobl sy'n profi digartrefedd	Ymgorffori'r celfyddydau a diwylliant wrth ddarparu gwasanaethau
Diffyg ymwybyddiaeth o hawliau	Defnyddio mentrau cymunedol
Cymhlethdod systemau cymorth	Ymestyn prydau ysgol am ddim
Stigma yn ymwneud â defnyddio banciau bwyd	Cysylltu â chymdeithasau a rhwydweithiau tai
Natur fyrdymor cyllid prosiectau	Cydlynu partneriaid amrywiol trwy'r BGCau
Mwy o faich ar ofalwyr	Fframweithiau cwsmeriaid bregus
	Defnyddio'r sector gwirfoddol a chymunedol

## Enghreifftiau a grybwyllwyd:

Mentrau bwyd lleol, siopau/pantrioedd cymunedol, y rhaglen Bwyd a Hwyl<sup>11</sup>, gweithdai'r celfyddydau, Cartrefi Cymunedol Cymru<sup>12</sup>, a Nyth Cymr<sup>13</sup>.

<sup>11</sup> <https://www.wlga.cymru/food-and-fun-school-holiday-enrichment-programme>

<sup>12</sup> <https://chcymru.org.uk/cy/amdanom-ni/am-chc>

<sup>13</sup> <https://nyth.llyw.cymru/>

## *Safbwyntiau cyffredinol y cyfranogwyr o'r uwchgynhadledd (n=163)*

### **Pwysigrwydd yr argyfwng:**

Roedd mwyafrif helaeth y cyfranogwyr (84%) yn teimlo ei fod yn bwysig dros ben mynd i'r afael â'r argyfwng ac roedd y gweddill yn teimlo ei fod yn bwysig mynd i'r afael ag ef. Ar gyfartaledd, rhoddodd y cyfranogwyr sgôr o 4.8 allan o 5 i bwysigrwydd yr argyfwng.

### **Gallu cyfredol:**

Crybwyllodd y cyfranogwyr, ar hyn o bryd, fod ganddynt allu cymedrol i effeithio ar yr argyfwng costau byw (sgôr o 3.3 allan o 5). Roeddent hefyd yn crybwyll lefel gymedrol o wybodaeth a sgiliau i fynd i'r afael â'r argyfwng (sgôr o 3.3 allan o 5).

### **Canfyddiadau gan y cyfranogwyr:**

1. Bod angen lleihau'r stigma
2. Pwysigrwydd ceisio safbwyntiau gwahanol
3. Lleihau dyblygu gwaith
4. Rhannu arfer gorau
5. Yr angen am fframweithiau, arweiniad a thystiolaeth ar lefel genedlaethol
6. Pwysigrwydd cysoni negeseuon a bod ag o leiaf rywfaint o gyfathrebu ar lefel genedlaethol
7. Yr angen am setliadau cyllid tymor hwy sy'n hollgynhwysol ac yn gymesur
8. Rôl glir yn y dyfodol i Iechyd Cyhoeddus Cymru o ran darparu data a thystiolaeth i bartneriaid ar draws y system



## CAMAU NESAF



Fel yr amlinellwyd ar ddechrau'r adroddiad, daeth nifer o atebion penodol i'r amlwg o waith yr uwchgynhadledd ac rydym wedi grwpio'r rhain yn ôl lefel ac amserlen. Yn y tymor byr, roedd sicrhau bod cymorth yn fwy hygyrch a llywio darparu gwasanaethau'n well yn atebion pwysig ar lefel leol/ranbarthol. Trafodwyd cyllid mwy cefnogol, fel cyllid mwy sicr a thymor hwy, ynghyd â gweledigaeth a fframwaith cenedlaethol fel atebion tymor byr ar lefel genedlaethol.

Yn y tymor canolig, cynigiwyd cynnwys cymunedau mewn cynllunio a dylunio gwasanaethau, a gwella gweithio mewn partneriaeth a chydlynu fel atebion ar lefel leol/ranbarthol. Ar lefel genedlaethol, roedd yr atebion a gynigiwyd yn cynnwys gwella ystod y rhaglenni atal cenedlaethol, fel sgrinio, a gwella darparu a defnyddio data a thystiolaeth, a thrafodwyd rôl allweddol ar gyfer Iechyd Cyhoeddus Cymru.

Yn y tymor hwy, roedd yr atebion yn cynnwys mabwysiadu Dulliau Gweithio Cenedlaethau'r Dyfodol (atal, integreiddio, cydweithio, cynnwys, hirdymor) wrth weithio ar lefel leol/ranbarthol, yn ogystal â mwy o ffocws ar degwch iechyd ac 'Iechyd ym Mhob Polisi'. Ar lefel genedlaethol, cynigiwyd strategaethau a pholisiau i adeiladu Cymru iachach (fel cydgrynhoi nawdd cymdeithasol a chreu systemau bwyd cynaliadwy, iach) a Chymru fwy cyfartal fel atebion.



Rhannwyd canfyddiadau'r uwchgynhadledd â Grŵp Ymgynghorol Arbenigol Llywodraeth Cymru ar Gostau Byw i lywio ei drafodaethau ac argymhellion. Trafodwyd y canfyddiadau â Grŵp Cydlynu Adeiladu Cymru Iachach sydd, yn amodol ar argymhellion Llywodraeth Cymru, yn cymryd camau i gasglu a rhannu arfer a dysgu o ymateb i'r argyfwng, a bydd yn parhau i ystyried goblygiadau'r adroddiad hwn.

### Adborth gan gyfranogwyr

Rhoddodd cyfranogwyr eu barn ar y digwyddiad eu hun hefyd (n=163). Ar gyfartaledd, rhoddodd cyfranogwyr **sgôr o 4.3 allan o 5** fo ran defnyddioldeb y digwyddiad a'u gallu i gyfrannu.



