



AMDDIFFYN IECHYD A LLES YN YR ARGYFWNG HINSAWDD



Yn y rhifyn hwn

Mynd i'r afael ag effeithiau newid hinsawdd ar iechedd y cyhoedd

Cyfle Cyllid: Y newid yn yr hinsawdd ac iechedd

Newid Hinsawdd a lles cymunedol



Croeso

Croeso i e-fwletin mis Ionawr sy'n tynnu sylw diogelu iechyd a lles yn yr argyfwng hinsawdd.

Bydd newid yn yr hinsawdd yn cael effaith fawr ar iechyd, lles ac anghydraddoldebau yng Nghymru ac mae cynllunio ac addasu i newid yn yr hinsawdd yn fater i bawb. Mae angen i ni weithio gyda'n gilydd i gynllunio ac addasu i newid yn yr hinsawdd.

Mae'r e-fwletin hwn yn cynnwys amrywiaeth o erthyglau sy'n amlygu mentrau, polisiau neu raglenni lleol, rhanbarthol neu genedlaethol sy'n canolbwyntio ar effeithiau iechyd a lles y mae angen mynd i'r afael â nhw wrth gynllunio ar gyfer y newid yn yr hinsawdd ac ymateb iddo.

Yn ddiweddar, cynhaliom gynhadledd ar y pwnc hwn a gallwch ei gweld ar dudalen digwyddiadau'r gorffennol ein [gwefan](#).

Cynnwys

4 Penawdau

Iechyd Cyhoeddus Cymru – mynd i'r afael ag effeithiau newid hinsawdd ar iechyd y cyhoedd

*Tracy Evans, Uwch Swyddog Datblygu Cynaliadwy,
Eurgain Powell, Prif Ymarferydd Datblygu Cynaliadwy ac Iechyd,
Ann Jones, Prif Ymarferydd Datblygu Cynaliadwy ac Iechyd, Hwb Iechyd a Chynaliadwyedd, Iechyd Cyhoeddus Cymru*

Camau Cynaliadwy Cymru: Gyrfaoedd Gwyrdd

Gronfa Gymunedol

Taith gofal sylfaenol tuag at sero net

Sian Evans, Meddyg Ymgynghorol Iechyd Cyhoeddus ac Angharad Wooldridge, Uwch Ymarferydd Iechyd Cyhoeddus

A ydych chi'n teimlo effeithiau'r newid yn yr hinsawdd yn eich cartref?

Yr Athro Carolyn Hayles, Athro Dylunio Amgylcheddol a Chynaliadwy ar gyfer yr Amgylchedd Adeiledig, Prifysgol Metropolitan Caerdydd, Cymrawd Polisi UKRI, Llwybrau Ymaddasu i'r Hinsawdd, Llywodraeth Cymru

Cyfle Cyllid: Y newid yn yr hinsawdd ac iechyd

Sefydliad Cenedlaethol ar gyfer Ymchwil Gofal ac Iechyd

Newid Hinsawdd a lles cymunedol: Aseiad Effaith Iechyd Fairbourne, Gwynedd

Paratowyd gan Llion Pritchard, Rheolwr Prosiect, YGC, Cyngor Gwynedd, ar ran Bwrdd Prosiect Fairbourne Symud Ymlaen

Defnyddio data gweinyddol ac iechyd anadnabyddadwy i lywio polisi ynghylch y newid yn yr hinsawdd

*Samantha Turner, Swyddog Ymchwil, Prifysgol Abertawe
Richard Fry, Athro Cysylltiol, Prifysgol Abertawe*

Iechyd Cyhoeddus yr Alban yn cyhoeddi ei Strategaeth Newid Hinsawdd a Chynaliadwyedd gyntaf

Elizabeth Oldcorn, Rheolwr Gwasanaeth – Amgylcheddau Iach, Iechyd Cyhoeddus yr Alban

14 Trwy glep a si

Bwlch gwybodaeth ynghylch trosglwyddo a phrofi HIV yng Nghymru

Dr Catherine Sharp, Ymchwilyr Iechyd Cyhoeddus, Polisi ac Iechyd Rhyngwladol, Canolfan Gydwethredol Sefydliad Iechyd y Byd ar Fuddsoddi ar gyfer Iechyd a Llesiant

15 Fideos

16 Newyddion & Adnoddau

17 Rhifyn Nesaf

Penawdau

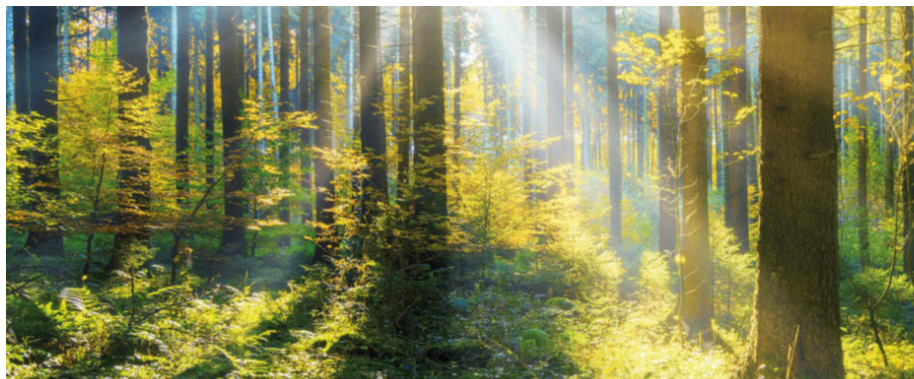
Ymarfer

Iechyd Cyhoeddus Cymru – mynd i'r afael ag effeithiau newid hinsawdd ar iechyd y cyhoedd

Tracy Evans, Uwch Swyddog Datblygu Cynaliadwy,
Eurgain Powell, Prif Ymarferydd Datblygu Cynaliadwy ac Iechyd,
Ann Jones, Prif Ymarferydd Datblygu Cynaliadwy ac Iechyd, Hwb Iechyd a Chynaliadwyedd, Iechyd Cyhoeddus Cymru

Mae cysylltiad annatod rhwng iechyd pobl a'r blaned. Rydym yn dibynnu ar anghenion sylfaenol fel aer glân, dŵr, bwyd a lloches ddiogel i fyw. Felly, mae planed iachach yn golygu poblogaethau iachach. Mae newid hinsawdd yn cael ei gydnabod fel bygythiad mwyaf arwyddocaol y ganrif i iechyd y cyhoedd am fod ein hanghenion sylfaenol mewn perygl. Gallwn ni i gyd helpu i wneud gwahaniaeth a newid y ffordd rydyn ni'n rhyngweithio â'n gilydd, gyda natur a'n hamgylchedd, i weithio tuag at ddyfodol lle gall pobl a'r blaned ffynnu.

Cafodd y bygythiad hwn ei gydnabod yn fyd-eang yn ddiweddar yn COP28 (cynhadledd fyd-eang y Cenhedloedd Unedig ar newid hinsawdd) a gynhaliwyd ym mis Rhagfyr 2023. Neilltuwyd diwrnod i iechyd, a llofnodwyd [Datganiad ar yr Hinsawdd ac Iechyd](#) gan 143 o wledydd, a amlygodd bwysigrwydd mynd i'r afael â'r rhyngweithio rhwng newid hinsawdd ac iechyd a llesiant dynol. Yn ogystal, cytunodd 159 o wledydd ar ddatganiad ar Amaethyddiaeth Gynaliadwy, Systemau Bwyd Cadarn, a Gweithredu ar Newid Hinsawdd, gan gydnabod bod yr effeithiau andwyol ar yr hinsawdd yn bygwth gwydnwch amaethyddiaeth a systemau



bwyd yn gynyddol.

Mae Iechyd Cyhoeddus Cymru, fel sefydliad iechyd y cyhoedd cenedlaethol Cymru, yn cefnogi ac yn cymryd cyfrifoldeb dros ddiogelu iechyd y boblogaeth, yn hyrwyddo'r gweithredu ar newid hinsawdd, yn ymateb a hwyluso'r gweithredu ac yn monitro a gwerthuso'r camau gweithredu er mwyn deall ble y gallwn gael yr effaith fwyaf.

Ymgorffori Deddf Llesiant Cenedlaethau'r Dyfodol:

Yng Nghymru, mae gennym ddeddfwriaeth unigryw, sef [Deddf Llesiant Cenedlaethau Dyfodol](#), sy'n darparu fframwaith galluogi cryf ar gyfer cyflawni Cymru gynaliadwy. Mae Deddf Llesiant Cenedlaethau'r Dyfodol yn parhau i fod yn ganolog i helpu Iechyd Cyhoeddus Cymru i weithio tuag at Gymru ble mae pawb yn byw'n hirach ac yn iachach ac yn cael mynediad teg a chyfartal at yr amodau hanfodol sy'n arwain at iechyd

a llesiant da, yn awr ac yn y dyfodol. Mae ein Strategaeth Hirdymor ddiwygiedig a'n Datganiad Llesiant yn nodi sut y byddwn yn cyflawni hyn ac mae'n cynnwys ein blaenoriaeth strategol newydd, sef 'mynd i'r afael ag effeithiau newid hinsawdd ar iechyd y cyhoedd'.

Amlygu Effeithiau Newid Hinsawdd ar Iechyd:

Yn 2023 cyhoeddodd Iechyd Cyhoeddus Cymru [Asesiad o'r Effaith ar Iechyd yn ymdrin ag effeithiau newid hinsawdd ar iechyd a llesiant ledled Cymru](#). Mae'n dangos y bydd newidiadau i'n hinsawdd fel tywydd gwlypach yn y gaeaf, llifogydd, erydu arfordirol, a hafau sychach, poethach yn cael effaith sylweddol ar iechyd a llesiant corfforol, meddyliol a chymdeithasol, fel salwch sy'n gysylltiedig â gwres cynyddol, problemau iechyd meddwl o ganlyniad i brofi llifogydd, ac amharu ar wasanaethau hanfodol.

Er y bydd newid hinsawdd yn effeithio ar iechyd y boblogaeth gyfan mewn rhyw ffordd, mae yna grwpiau sy'n debygol o fod yn fwy agored i niwed o ran effeithiau negyddol ar iechyd a llesiant gan gynnwys oedolion hŷn, plant a phobl ifanc, pobl â chyflyrau iechyd hirdymor, pobl mewn rhai grwpiau galwedigaeth (fel gweithwyr awyr agored), pobl sy'n byw ger yr arfordir, a'r rhai sy'n byw ar incwm isel.

Mae'r adroddiad yn awgrymu bod angen i'r gweithredu ar addasu fynd y tu hwnt i ymatebion i achosion unigol o dywydd eithafol (a fydd yn dod yn ddigwyddiadau amlach). Mae angen atebion ataliol hirdymor sy'n addasu polisi, tai, yr amgylchedd byw, ac ymddygiadau unigol, a'r nod o warchod ansawdd bywyd a llesiant i bawb. Mae angen cryfhau cyfranogiad y cyhoedd mewn polisi a chynllunio ar gyfer y dyfodol, ac mae angen inni adeiladu mwy o gymorth i helpu cymunedau i baratoi, ymateb ac adfer ar ôl llifogydd, erydu arfordirol, ac effeithiau amgylcheddol eraill.

Nodi effaith pandemig COVID-19 ar ein hallyriadau carbon:

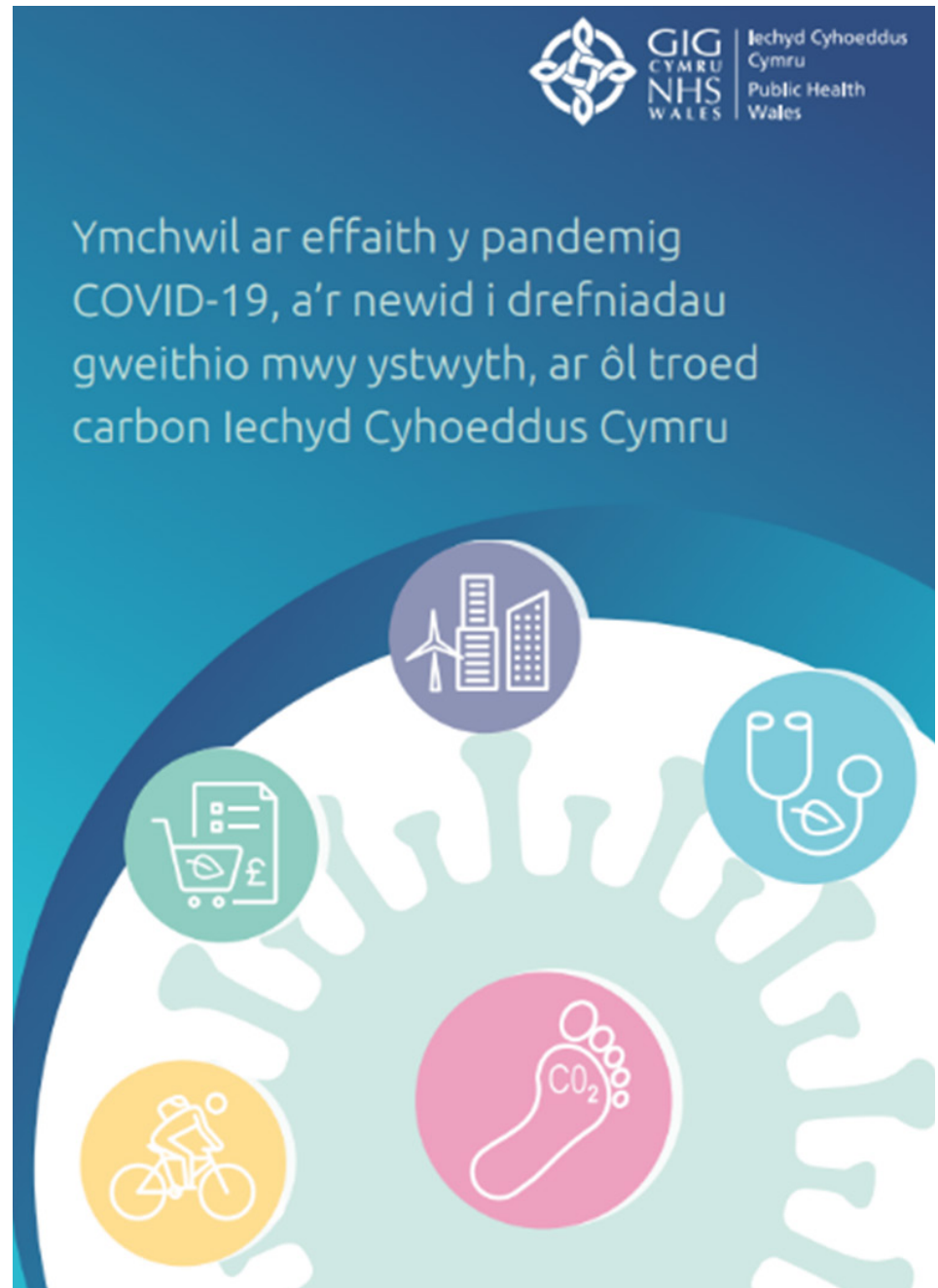
Roedd Iechyd Cyhoeddus Cymru ar flaen y gad yn yr ymateb yng Nghymru i'r pandemig COVID-19, a thros yr ychydig flynyddoedd diwethaf rydym wedi gweld newid sylweddol mewn ffyrdd o weithio, ac mae cyfran fawr o'n staff yn gweithio gartref am o leiaf ran o'r wythnos waith.

Mae ein profiad a rennir o'r pandemig bellach wedi trosglwyddo i'r ystyriaethau ehangach o ran y manteision iechyd a chynaliadwyedd o fwy o weithio ystwyth/gweithio gartref yn y sefydliad, i gefnogi ein hymrwymiaid datgarboneiddio.

Cynhaliodd Hwb Iechyd a Chynaliadwyedd Iechyd Cyhoeddus Cymru brosiect ymchwil i ddeall yr effaith y mae'r newidiadau hyn wedi'i chael ar ôl troed carbon ICC, a chyhoeddwyd yr [adroddiad a'r ffeithluniau ategol](#) ym mis Tachwedd 2023.

Wrth gymharu'r flwyddyn

y gwariant cynyddol ar gaffael yn ystod blwyddyn adrodd 2020/21, yn gysylltiedig â'r gofyniad am gyflenwadau ac offer gofal iechyd ychwanegol i gefnogi ymateb ICC i'r pandemig COVID-19. Gostyngodd allyriadau cyffredinol ICC, ac eithrio caffael, o 48%.



adrodd cyn y pandemig a'r flwyddyn adrodd yng nghanol y pandemig, cynyddodd allyriadau ICC yn sylweddol, o 161%. Roedd hyn oherwydd

Mae'r adroddiad yn ystyried y pedwar maes allyriadau allweddol (caffael, teithio, busnes/safle a gweithio gartref) ac mae'n nodi meysydd blaenoriaeth allweddol lle gallem wneud gwahaniaeth gwirioneddol i leihau ein hallyriadau carbon. Mae'r rhain yn cynnwys:

- lleihau teithio busnes a chymudo diangen
- cynyddu cyfran yr ynni a geir o dariffau gwyrdd/adnewyddol
- darparu arweiniad i staff i helpu i leihau allyriadau gweithio gartref.

Mae'r ffeithluniau ategol yn amlygu'r canfyddiadau a'r argymhellion allweddol ar gyfer pob maes allyriadau ac mae'n cynnwys awgrymiadau ar sut y gall unigolion helpu i leihau eu hallyriadau carbon.

Ysbrydoli ac addysgu i rymuso newid:

Mae'r Hwb Iechyd a Chynaliadwyedd hefyd wedi bod yn cefnogi'r gwaith o gyflwyno'r [Gweithdy Amgylchedd Iach](#) yn Iechyd Cyhoeddus Cymru. Mae'r offeryn ar-lein yn helpu cydweithwyr i weithio gyda'i gilydd a chymryd camau i leihau ein heffaith ar yr amgylchedd. Mae'n hawdd ei ddefnyddio, yn hyblyg, ac yn ymwneud â chymryd camau bach a fydd gyda'i gilydd yn gwneud gwahaniaeth mawr i leihau ein hól troed carbon. Mae'r adnodd yn rhad ac am ddim i bob corff cyhoeddus yng Nghymru gael mynediad ato, ac mae timau'n cael eu cefnogi i greu cynllun gweithredu syml. Mae ein [e-gatalog Adnoddau ar gyfer Iechyd Cynaliadwy](#) yn manylu ar y gyfres o adnoddau ar-lein rydym wedi'u datblygu i gefnogi newid ymddygiad i leihau effaith unigol ar newid hinsawdd, yn rhan o'n hymgyrch [Ni yw'r Newid. Gwyliwch ein gweminar i ddarganfod mwy.](#)

Rydym hefyd wedi canolbwyntio ar feithrin gallu, ac wedi sicrhau cyllid gan y Rhaglen Genedlaethol Iechyd a Gofal Cymdeithasol i Daclo'r Argyfwng Hinsawdd, Llywodraeth Cymru yn 2022 i ddatblygu a chyflwyno pecyn o adnoddau hyfforddi ar draws Iechyd Cyhoeddus Cymru i addysgu, ysgogi a galluogi gweithredu ar newid hinsawdd. Ers 2022 mae dros 100 o staff wedi cymryd rhan mewn amrywiaeth o gyfleoedd dysgu gan gynnwys Bwrdd a Thîm Gweithredol ICC. Cyflwynwyd y sesiynau gyda chefnogaeth gan sefydliadau partner gan gynnwys y Ganolfan Gofal Iechyd Cynaliadwy.

Rydym yn hyrwyddo cyfleoedd

Llythrennedd Carbon ar gyfer Gweithwyr Gofal Iechyd

- Gweithdy Amgylchedd Iach

Lleihau allyriadau carbon mewn labordai:

Mae'r Hwb Iechyd a Chynaliadwyedd hefyd wedi sicrhau cyllid i gynnal prosiect ymchwil i nodi eitemau plastig untro, ffrydiau gwastraff uchel ac allyriadau yn labordai Microbioleg ICC. Buom yn gweithio gyda Revolution Zero, WRAP Cymru ac Eunomia i amlygu cyfleoedd lle gellid lleihau allyriadau cysylltiedig mewn labordai. Er bod y prosiect yn canolbwyntio ar labordai Microbioleg Iechyd Cyhoeddus Cymru, canfuwyd atebion y gellir eu hailadrodd ar draws y sector gofal iechyd ehangach.



datblygu am ddim ar newid hinsawdd i gefnogi Datblygiad Proffesiynol Parhaus. Mae'n golygu ymrwymiad amser o ddwy awr neu lai ac mae'n cynnwys:

- Modiwlau ESR – Cyflawni Sero Net yng Nghymru, adnodd e-ddysgu Dinasyddiaeth Fyd-eang
- Modiwl e-ddysgu

Sylwebaeth

Camau Cynaliadwy Cymru: Gyrfaoedd Gwyrdd

Gronfa Gymunedol

Mae'r [Gronfa Gymunedol](#) eisiau helpu pobl ifanc yng Nghymru i gael gyrfaoedd gwyrdd. Trwy hynny, rydym yn golygu gyrfaoedd sy'n lleihau allyriadau carbon, yn adfer byd natur ac yn ein helpu i addasu i'n hinsawdd newidiol.

Gallai enghreifftiau o yrfaoedd gwyrdd fod yn unrhyw beth o gynorthwy-ydd gweinyddol i ymgynghorydd amgylcheddol, cogydd mewn caffi diwastraff, neu beiriannydd dan hyfforddiant ar gyfer cwmni ynni adnewyddadwy.

Rydym yn chwilio am brosiectau sy'n helpu pobl ifanc i gael swyddi gwyrdd drwy wneud pethau fel:

- datblygu eu hyder
- dysgu sgiliau newydd iddynt – gallai hyn gynnwys sgiliau cymdeithasol a thechnegol
- cael profiad a lleoliadau gwaith a allai arwain at gyfleoedd mwy hirdymor.

Hoffem ariannu prosiectau sy'n canolbwyntio ar gefnogi pobl ifanc anabl a/neu bobl ifanc o gymunedau ethnig

leiafrifol. Ein nod yw annog amrywiaeth ymysg gyrfaoedd gwyrdd drwy helpu'r grwpiau hyn sydd wedi'u tangynrychioli.

I gael cyllid, mae'n rhaid eich bod eisiau gweithio mewn partneriaeth. Gallwn eich helpu i gysylltu â sefydliadau eraill sydd â diddordeb.

Ardal: Cymru

Yn addas ar gyfer:

Partneriaethau a arweinir gan sefydliadau gwirfoddol neu gymunedol ac elusennau. Gall eich partneriaeth gynnwys cyrff statudol a chwmnïau sector preifat.

Maint yr ariannu: £20,001 hyd at tua £3,000,000. Fel arfer dylai prosiectau fod am gyfnod o 5 mlynedd.

Cyfanswm ar gael: £10 miliwn

Terfyn amser ymgeisio:

Rhaid i chi anfon ffurflen mynegi diddordeb atom erbyn 5pm ar ddydd Mawrth 30 Ebrill 2024.

Am ragor o wybodaeth ewch i [wefan y Gronfa Gymunedol](#).

Ymarfer

Taith gofal sylfaenol tuag at sero net

Sian Evans, Meddyg Ymgynghorol Iechyd Cyhoeddus ac Angharad Wooldridge, Uwch Ymarferydd Iechyd Cyhoeddus

Mae [Fframwaith a Chynllun Gwobrwyo Gofal Sylfaenol Gwyrddach Cymru](#) wedi caniatáu i oddeutu 200 o bractisau gofal sylfaenol gyflawni 2373 o gamau gweithredu cyfeillgar i'r hinsawdd dros gyfnod o 2 flynedd.

O dan arweiniad Is-adran Gofal Sylfaenol, Iechyd Cyhoeddus Cymru, mae'r fframwaith yn cynorthwyo fferyllfeydd cymunedol, meddygfeydd, practisau deintyddol gofal sylfaenol ac optometryddion cymunedol i gwblhau camau gweithredu i leihau eu hól troed carbon. Gwylwch yr [animeiddiad](#) hwn i gael gwybod mwy am y Cynllun.

Mae'r cynllun ar fin dechrau ei drydedd flwyddyn a nodir hynny gyda [gweminar](#) a gynhelir ar 31 Ionawr 2024.

Ers lansio'r cynllun yn 2022, mae bron i 200 o bractisau wedi cofrestru ar gyfer y Cynllun a hefyd yn cydweithio gyda 99 o siopau Boots yng Nghymru. Mae hyn wedi arwain at 61 o bractisau yn ennill gwobr efydd, arian neu aur. Dywed y Cynllun ei fod wedi llwyddo i gyrraedd dros 950 o aelodau o staff gofal sylfaenol sydd gyda'i gilydd, a chyda chymorth Iechyd Cyhoeddus Cymru, wedi llwyddo i gwblhau swm anhygoel o 2373 o gamau



Gofal Sylfaenol Gwyrddach Cymru

gweithredu, gan roi'r practisau hyn ar y trywydd cywir i gyrraedd sero net.

Fferyllfa gymunedol yw JDS Evans yng Nghasnewydd yw un o'r rhai sydd wedi cael gwobr aur ac mae'n honni mai hi yw un o'r ychydig fferyllfeydd sero net yng Nghymru. Ymysg y newidiadau a wnaed i leihau allyriadau carbon yn y fferyllfa oedd gosod paneli solar, defnyddio bylbiau golau LED, inswleiddio'r fferyllfa gyda deunydd ynysu wedi'i ailgylchu a newid y fan betrol a ddefnyddir ar gyfer dosbarthu nwyddau. Adroddwyd ar gamau gweithredu'r fferyllfa mewn [cyfnodolyn a adolygir gan gymheiriaid](#) yn ddiweddar a gellir eu gweld mewn fideo [yma](#).

Gellir dod o hyd i enghreifftiau o gamau gweithredu y mae lleoliadau contractwyr gofal sylfaenol eraill wedi eu cymryd ym Mlwyddlyfr 2022.

Mae fideos o astudiaethau

achos pellach ar gael sy'n dangos y camau gweithredu a gymerwyd mewn [practisau cyffredinol](#), [practisau optometreg cymunedol](#) a [phractisau deintyddol cymunedol](#).

Nod y Cynllun yw cynorthwyo contractwyr gofal sylfaenol i gyrraedd targedau datgarboneiddio sero net erbyn 2030 a 2050 ac i roi Cynllun Cyflenwi Strategol ar gyfer Datgarboneiddio GIG Cymru 2021-2030 ar waith.

Gellir dod o hyd i ragor o wybodaeth am y cynllun ar [wefan Gofal Sylfaenol Un](#).

Polisi ac Ymchwil

A ydych chi'n teimlo effeithiau'r newid yn yr hinsawdd yn eich cartref?

Yr Athro Carolyn Hayles, Athro Dylunio Amgylcheddol a Chynaliadwy ar gyfer yr Amgylchedd Adeiledig, Prifysgol Metropolitan Caerdydd, Cymrawd Polisi UKRI, Llwybrau Ymaddasu i'r Hinsawdd, Llywodraeth Cymru



Mae ymchwil diweddar gan [Brifysgol Metropolitan Caerdydd](#) a [Resilient Analytics](#) wedi amlygu bod cartrefi yng Nghymru yn cael eu heffeithio gan Newid yn yr Hinsawdd mewn nifer o ffyrdd gan arwain at anghysur ac mewn rhai achosion salwch. Mae'r effeithiau hyn yn cynnwys gorboethi oherwydd tymheredd uwch ac ansawdd amgylcheddol dan do gwaeth oherwydd cynnydd mewn lleithder wedi'i ddal gyda thywydd gwlypach, a allai fod yn effeithio ar iechyd gyda mwy o achosion o anwedd, lleithder a thyfiant llwydni.

Mae pedwar canllaw '[taflen ffeithiau](#)' a [fideo](#) wedi'u cynhyrchu i gefnogi iechyd a llesiant mewn cartrefi yma yng Nghymru. Maent yn canolbwyntio ar:

- Gorboethi yn ystod yr haf mewn cartrefi sydd wedi'u hinswleiddio'n dda;
- Gorboethi yn ystod yr haf mewn adeiladau newydd;
- lleithder cymharol yn ystod yr haf (lleithder yn cronni) mewn adeiladau hŷn; a
- Blaenoriaethau cynnal a chadw mewn adeiladau hŷn.

Sylwebaeth

Cyfle Cyllid: Y newid yn yr hinsawdd ac iechyd

Sefydliad Cenedlaethol ar gyfer Ymchwil Gofal ac Iechyd

Mae'r Rhaglen Ymchwil Iechyd y Cyhoedd yn derbyn ceisiadau Cam 1 i'w ffrwd waith a gomisiynir ar y pwnc: Beth yw effeithiau ymyriadau dan arweiniad yr awdurdod lleol sy'n anelu at liniaru a/neu addasu ar gyfer y newid yn yr hinsawdd ar iechyd ac anghydraddoldebau?

I gefnogi ceisiadau, maent yn cynnal dau weithdy ym mis Chwefror gyda chyfle i drafod manylion cynlluniau ymchwil.

Mae rhagor o wybodaeth i'w gweld ar wefan y [Sefydliad Cenedlaethol ar gyfer Ymchwil Gofal ac Iechyd](#).

Ymchwil

Newid Hinsawdd a Lles cymunedol: Asesiad Effaith Iechyd Fairbourne, Gwynedd

Paratowyd gan Llion Pritchard, Rheolwr Prosiect, YGC, Cyngor Gwynedd, ar ran Bwrdd Prosiect Fairbourne Symud Ymlaen

Mae Fairbourne, yng Ngwynedd, yn un o sawl cymuned sy'n wynebu heriau a risgiau o ganlyniad i newid hinsawdd. Deillia hyn o amgylchiadau lefel isel y gymuned, lefelau môr sy'n codi, hyfywedd cynnal yr amddiffyniad arfordirol, ar y cyd â chynnydd yn nwyseidd ac amllder gwaddodiad a lefelau dŵr daear yn codi. Er bod y rhain yn beryglon go iawn, ac yn berthnasol i Fairbourne ac i sawl gymuned yn y Ddeyrnas Unedig, ni fu unrhyw effaith newid hinsawdd sylweddol ar y gymuned yn Fairbourne. Hon oedd y gymuned gyntaf i gael ei henwi'n gyffredin o dan fygythiad, sydd wedi arwain at negesuon am effaith newid hinsawdd sy'n barhaus a chwyddedig trwy'r cyfryngau ers 2014.

Yn gyffredinol, gwelir er bod y boblogaeth leol yn dangos arwyddion ei bod yn lleihau, a bod yna gynnydd yn y demograffig oedran hŷn, mae'r amgylchiadau iechyd lleol yn parhau i fod yn sylweddol well na'r cyfartaledd cenedlaethol. Fodd bynnag, mae'r boblogaeth sy'n heneiddio yn ffactor y dylid bod yn ymwybodol ohono, yn arbennig yr angen i gefnogi byw'n annibynnol ac iach am yn hwy, gwella nifer y blynyddoedd a geir mewn iechyd da, ac oedi, lleihau ac atal yr angen am ymyrraeth glinigol a gofal. Mae'r demograffig hwn hefyd yn arbennig o sensitif i ddigwyddiadau tywydd eithafol a straen gwres, yn ogystal ag effeithiau economaidd all leihau



gwytnwch a'r gallu i gynnal iechyd da ac annibyniaeth.

Gyda cyllid gan llywodraeth Cymru fe wnaeth Cyngor Gwynedd, ar ran Bwrdd Prosiect Fairbourne yn Symud Ymlaen, gomisiynu Savills i ymgymryd ag Asesiad Effaith Iechyd (AEI) yng ngwanwyn 2022, a gynhaliwyd yn ystod rhan olaf 2022 ac ar ddechrau 2023. Roedd amcan craidd yr AEI yn ddeublyg; ymchwilio i effeithiau byw gyda newid hinsawdd yn Fairbourne heddiw ar iechyd a llesiant, ac edrych ar yr awgrymiadau a'r datrysiadau gaiff eu harwain gan y gymuned i gynorthwyo addasiad, adeiladu gwytnwch a gwella iechyd.

Darparodd y broses AEI declyn ymgysylltu gwerthfawr i gatalogio pryderon, ond hefyd i archwilio a thrafod datrysiadau posib. Codwyd themâu allweddol wrth archwilio problemau a datrysiadau yn cynnyws rhai yn addas ar gyfer hysbysu cyrff statudol o fuddsoddiad strategol, tra byddai eraill yn well wrth gael eu perchnogi a'u cyflawni drwy fentrau cymunedol. Mae rhai y tu hwnt i ddyllanwad y gymuned neu'r rhai a gynrychiolir ar Fwrdd Prosiect Fairbourne yn Symud Ymlaen, a byddai'n well ymdrin â hwy drwy newidiadau sefydliadol.

Eisioes yn ei le, gan gynnwys yr hyn a ystyriwyd yn brif flaenoriaeth gan y gymuned o ystyried ei effaith ar y farchnad eiddo a hyder y gymuned, oedd y sicrwydd ynghylch dyfodol y gymuned ac fod yna waith dadansoddi a modelu manwl ar droed. Mae darparu ramp môr dros dro wedi cael ei weithredu, a gafodd ei dreialu'n llwyddiannus yn ystod haf 2023.

Pan ofynnwyd a fyddai'r ymatebwyr am symud o Fairbourne, yr ymateb cadarn oedd "na". Roedd yr ymatebion yn amrywio o 'dyma lle cawsom ein magu', 'dyma lle mae ein teulu a'n ffrindiau', 'rydym yn mwynhau'r ardal fel y mae', a 'byddai'n amhosibl ei hefelychu'. Cynhyrchodd yr ymatebion ymgysylltu gyfres o argymhellion sy'n cynnwys isadeiledd ffisegol a gwaith cynnal a chadw sy'n gorgyffwrdd â rheoli peryglon presennol ac adeiladu gwytnwch at newid hinsawdd, ond sydd hefyd yn gysylltiedig, ac yn gorgyffwrdd, ag agweddau a fydd yn gwella amgylchiadau cymunedol lleol, yn helpu i fynd i'r afael ag anghenion newidiol iechyd cyhoeddus sy'n gysylltiedig â demograffeg sy'n heneiddio, ac yn mynd i'r afael ag agweddau sy'n sail i orbryder a llesiant cymunedol.

Pan ofynnwyd iddynt a oedd nodweddion addasu risg newid yn yr hinsawdd wedi'u hystyried ar eu heiddo, esboniodd ymatebwyr 'pam y byddent', 'pan fo'r darlun yn aneglur', 'y werth yn anhysbys', 'y gallu i ryddhau ecwiti yn amhosibl' a 'chostau byw yn cynyddu'. Roedd hwn yn bwynt arbennig o bwysig, gan ei fod yn dangos oni bai yr eir i'r afael â "chlwy newid hinsawdd", a bod cynllun clir yn cael ei ddarparu, y bydd yn rhwystro ymdrechion ehangach neu hyd yn oed y gallu i unigolion a chymunedau ymaddasu a meithrin gwytnwch. Yn yr un modd, gall effeithio ar ffactorau ehangach sy'n bwysig i gynnal iechyd da a byw'n annibynnol yn hwy, gyda mwy o effaith ar ofal cymdeithasol oedolion, gwasanaethau plant ac iechyd cyhoeddus.

Er bod rhai o'r awgrymiadau'n cyd-fynd â'r dylanwad ariannu strategol, mae eraill yn ymestyn i fentrau a arweinir gan y gymuned a fyddai'n darparu'r gallu i gydweithio â phartneriaid ehangach, yn cynorthwyo Fairbourne i sicrhau ei gyllid ei hun, a chael mwy o reolaeth dros gyfarwyddo ymaddasu a gwytnwch i newid hinsawdd drwy fentrau cymunedol.

Mae'r haen olaf o fentrau i ymchwilio iddynt yn ymestyn y tu hwnt i ddylanwad Cyngor Gwynedd a mentrau cymunedol ac yn ymestyn i'r sectorau a'r systemau sy'n llywodraethu ein cymdeithas. Os oes angen i bobl ymaddasu i newid yn yr hinsawdd, felly hefyd y

systemau sy'n dylanwadu ar ein bywydau bob dydd. Bydd angen newid sefydliadol ar yr eitemau hyn, ond mae'r gwerth yn ymestyn ymhell y tu hwnt i Fairbourne, ac yn darparu cyfle i atal effeithiau tebyg drwy Gymru a'r Ddeyrnas Unedig.

Ni all ymaddasu a gwytnwch i newid hinsawdd ddigwydd yn dameidiog; mae angen i systemau sy'n llywodraethu ein bywydau ymaddasu ar yr un amser a chyflymder, neu fel arall bydd yn dirymu mesurau lliniaru ac o bosib yn cymhlethu effeithiau amgylcheddol, economaidd a chymdeithasol. Fydd llawer o gymunedau'n wynebu amgylchiadau tebyg a'r angen i ymaddasu yn cynyddu.



Polisi ac Ymchwil

Defnyddio data gweinyddol ac iechyd anadnabyddadwy i lywio polisi ynghylch y newid yn yr hinsawdd

Samantha Turner, Swyddog Ymchwil, Prifysgol Abertawe
Richard Fry, Athro Cysylltiol, Prifysgol Abertawe

Mae Sefydliad Iechyd y Byd wedi datgan mai'r newid yn yr hinsawdd yw'r bygythiad iechyd unigol mwyaf gerbron dynoliaeth, ac mae Adroddiad Gwyddoniaeth diweddaraf y Panel Rhynglywodraethol ar y Newid yn yr Hinsawdd (IPCC) yn dod i'r casgliad:

“Does dim dwywaith am y dystiolaeth wyddonol gronol: mae'r newid yn yr hinsawdd yn fygythiad i les dynol ac iechyd y blaned. “Bydd unrhyw oedi ychwanegol cyn cyn cymryd camau rhagflaenol ar y cyd ar lefel fyd-eang i addasu a lliniaru yn colli cyfle byr sy'n prysur ddiflannu i sicrhau dyfodol byw a chynaliadwy i bawb.”(1)

Ymatebodd Llywodraeth Cymru i'r argyfwng hinsawdd â nifer o bolisiau allweddol, gan gynnwys Sero Net Cymru (2021-2025) a Deddf Llesiant Cenedlaethau'r Dyfodol (2015), â'r nod o adeiladu Cymru 'gryfach, wyrddach a thecach' dros y degawdau nesaf. Gallai polisiau hinsawdd i leihau ein dibyniaeth ar danwydd ffosil achosi risgiau i rai sectorau, ond maent hefyd yn cynnig cyfle i ddatblygu polisiau a all drawsnewid cymdeithas er gwell. Mae'n hanfodol, dros y 'degawd o weithredu' nesaf, bod gan Lywodraeth Cymru fynediad at ddata a thystiolaeth o ansawdd uchel a all nodi a gwerthuso'r risgiau a'r cyfleoedd pontio yn effeithiol, a sicrhau y blaenoriaethir cyllid ar gyfer y datrysiadau hinsawdd mwyaf

cost-effeithiol.

Mae YDG Cymru ([Ymchwil Data Gweinyddol Cymru](#)), sy'n rhan o fuddsoddiad ADR UK a ariennir gan y Cyngor Ymchwil Economaidd a Chymdeithasol (ESRC), yn dod ag arbenigwyr gwyddor data byd-enwog, academyddion blaenllaw a thimau arbenigol o fewn Llywodraeth Cymru at ei gilydd i gynhyrchu tystiolaeth effeithiol a all lywio penderfyniadau polisi yn y dyfodol yng Nghymru. Mae'r bartneriaeth yn gwneud y mwyaf o ddefnyddioldeb data diogel anadnabyddadwy i lywio darpariaeth gwasanaethau cyhoeddus, gyda'r nod cyffredinol o wella bywydau pobl yng Nghymru.

Cyflwynwyd thema ymchwil newydd ar y Newid yn yr Hinsawdd yn [rhaglen waith YDG Cymru 2022-26](#), i harneisio potensial data gweinyddol ac iechyd anadnabyddadwy o fewn banc data [Cysylltu Gwybodaeth Ddiennw Ddiogel](#) (SAIL); i gynhyrchu tystiolaeth a all lywio polisi newid yn yr hinsawdd a helpu Cymru i bontio at sero net mewn modd teg a chynhwysol.

Mae thema'r Newid yn yr Hinsawdd yn canolbwyntio ar dri mater dybryd yng Nghymru: effeithiau tywydd eithafol ar iechyd; risgiau a chyfleoedd pontio newid yn yr hinsawdd; a chysylltiadau rhwng bioamrywiaeth, cydnerthedd ecosystemau ac iechyd.

Mae'r prosiectau sydd ar y gweill yn cynnwys:

- Dadansoddiad o dymheredd cysylltiedig, data iechyd mamau, ac ymateb biolegol mam i wres yng nghronfa ddata SAIL, i fesur effaith tymereddau cynyddol a thonnau gwres ar iechyd mamau a newydd-anedig yn y DU (prosiect a ariennir gan grant Ymddiriedolaeth Wellcome rhif 228009/Z/23/Z, a gefnogir gan YDG Cymru, rhan o fuddsoddiad ADR UK a ariennir gan UKRI).

- Sefydlu'r potensial i holl blant Cymru deithio'n llesol i'r ysgol, ac archwilio ffactorau unigol, teuluol ac amgylcheddol sy'n dylanwadu ar a yw plant yn teithio'n llesol i'r ysgol; i lywio polisi ac ymyriadau teithio llesol yn y dyfodol.

- Archwilio gwendidau cymdeithasol-ddemograffig ac iechyd ardaloedd llifogydd risg uchel, a sut mae proffiliau poblogaeth wedi newid dros amser.

Bydd gwaith yn y dyfodol hefyd yn archwilio'r risgiau iechyd a lles tymor byr a hirdymor sy'n gysylltiedig â thywydd eithafol yng Nghymru, i lywio datblygiad polisi yn y dyfodol.

Os hoffech chi ragor o wybodaeth neu os oes gennych unrhyw gwestiynau am y rhaglen ymchwil YDG Cymru hon, e-bostiwch wales@adruk.org.

1 IPCC, 2022: Crynodeb i Lunwyr Polisi. 2022.

Polisi ac Ymchwil

Iechyd Cyhoeddus yr Alban yn cyhoeddi ei Strategaeth Newid Hinsawdd a Chynaliadwyedd gyntaf

Elizabeth Oldcorn, Rheolwr Gwasanaeth – Amgylcheddau Iach, Iechyd Cyhoeddus yr Alban

Cyhoeddodd Iechyd Cyhoeddus yr Alban (PHS) ei Ddull Strategol gyntaf ar y Newid Hinsawdd a Chynaliadwyedd yn ystod Wythnos Hinsawdd yr Alban ym mis Medi 2023.

Mae'r Dull Strategol yn amlinellu'r camau y bydd PHS yn eu cymryd rhwng 2023 a 2026 i ddod yn sefydliad cynaliadwy sero net, sy'n gallu dygymod â'r newid yn yr hinsawdd, sy'n ymrwymo i stiwardiaeth amgylcheddol.

Mae cysylltiad annatod rhwng iechyd y blaned ac iechyd dynol. Mae amgylchedd glân, iach a chynaliadwy yn hawl dynol. Bydd y gwaith yn cefnogi uchelgeisiau hinsawdd GIG yr Alban a'n partneriaid gofal cymdeithasol, tra'n cydweithredu â phartneriaid ar draws y system gyfan i wella ac amddiffyn iechyd y boblogaeth a lleihau anghydraddoldebau trwy lens yr hinsawdd.

Bydd dull iechyd cyhoeddus ar gyfer y newid yn yr hinsawdd yn gwella parodrwydd, yn cynyddu gwydnwch ac yn amddiffyn ac yn hyrwyddo iechyd pobl a'r blaned trwy gamau gweithredu cyson ar yr hinsawdd, iechyd y boblogaeth a thegwch. Bydd buddion ar y cyd gweithredu o ran gwella iechyd, lleihau anghydraddoldeb a lliniaru ac addasu yn wyneb effaith y newid yn yr hinsawdd yn cael eu hadnabod, a graddfa a chymhlethdod yr her yn cael eu cydnabod.

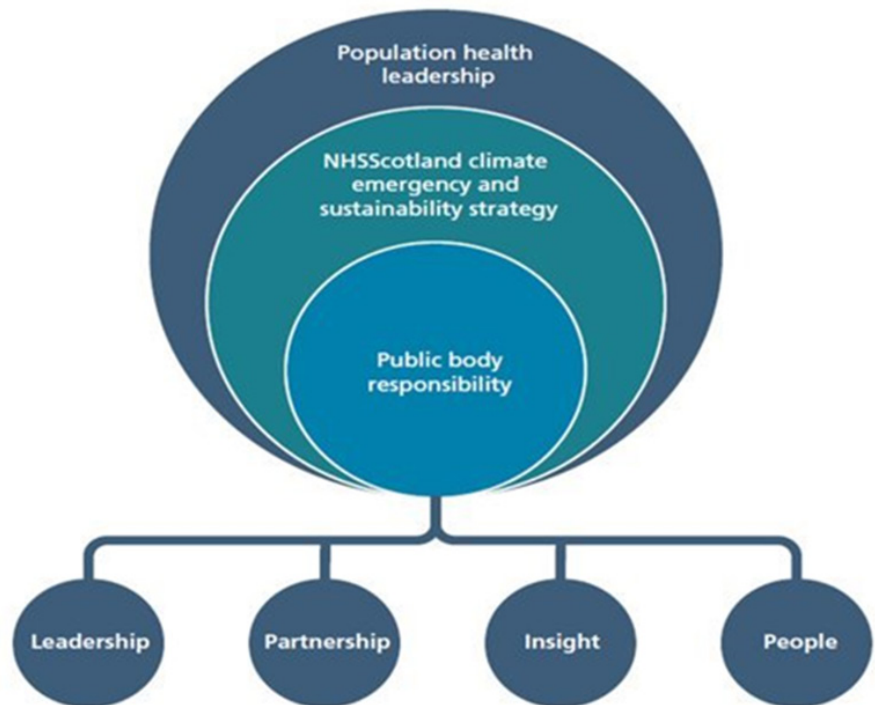
Trwy weithio gyda rhanddeiliaid lleol a chenedlaethol, mae dull

strategol PHS yn canolbwyntio ar weithredoedd mewn tri maes sy'n rhyngberthyn:

- cyfrifoldebau PHS fel corff cyhoeddus
- cynorthwyo â chyflwyno strategaeth argyfwng hinsawdd a chynaliadwyedd GIG yr Alban 2022-26
- iechyd y boblogaeth

Y pedwar galluogwr allweddol a nodwyd a fydd yn cynorthwyo â chyflawni ein dull strategol yw: Arweinyddiaeth, Cydweithredu, Cipolygon a Sgiliau.

Meysydd ffocws a galluogwyr PHS



Public Health
Scotland

I ddysgu rhagor am y gwaith sy'n mynd rhagddo o dan y tri maes a'r galluogwyr, darllenwch y Cynllun Strategol neu cysylltwch â ni.

Trwy glep a si

Polisi

Bwlch gwybodaeth ynghylch trosglwyddo a phrofi HIV yng Nghymru

Dr Catherine Sharp, Ymchwilyr Iechyd Cyhoeddus, Polisi ac Iechyd Rhyngwladol, Canolfan Gydweithredol Sefydliad Iechyd y Byd ar Fuddsoddi ar gyfer Iechyd a Llesiant

Mae arolwg diweddaraf Amser i Siarad Iechyd Cyhoeddus gan Iechyd Cyhoeddus Cymru wedi taflu goleuni ar fylchau o ran dealltwriaeth o drosglwyddo a phrofi HIV.

Dim ond 50 y cant o ymatebwyr oedd yn ymwybodol na all person ar driniaeth effeithiol sy'n byw gyda HIV drosglwyddo'r feirws. Mae hyn er bod ymatebwyr yn nodi ymdeimlad cyffredinol o hyder yn eu gwybodaeth am y feirws, gyda 74 y cant yn dweud eu bod yn weddol (60 y cant) wybodus neu'n wybodus iawn (14 y cant) am HIV.

Yn galonogol, roedd 84 y cant o gyfranogwyr yn cytuno (25 yn cytuno'n gryf) eu bod yn teimlo y gallent siarad â gweithwyr gofal iechyd proffesiynol am wneud prawf HIV pe baent eisiau, gan nodi agwedd gadarnhaol tuag at geisio profion a gofal.

Mae'r canfyddiad hwn yn pwysleisio pwysigrwydd dadstigmateiddio profion HIV a'u hyrwyddo fel agwedd arferol ar ofal iechyd.

Pan ofynnwyd iddynt am brofi gartref, nid oedd 52 y cant o'r ymatebwyr yn ymwybodol y gall unrhyw un 16 oed a throsodd yng Nghymru gael pecyn prawf

HIV yn y cartref am ddim, cyfrinachol.

Roedd 43 y cant yn gwybod bod meddyginiaeth o'r enw PrEP (proffylacsis cyn-gysylltiad) y gall pobl ei chymryd i'w hatal rhag cael HIV pan gaiff ei gymryd fel y rhagnodir. Mae PrEP yn effeithiol iawn wrth atal HIV.

Mae'r canfyddiadau'n tynnu sylw at ddiffyg ymwybyddiaeth ynghylch trosglwyddo a phrofi HIV yng Nghymru.

Meddai Zoe Couzens, Arweinydd Rhaglen Iechyd Rhywiol ar gyfer Iechyd Cyhoeddus Cymru:

“Er ei bod yn galonogol bod mwyafrif yn cytuno y gallant siarad â gweithiwr gofal iechyd proffesiynol am brawf HIV, mae'n destun pryder bod rhai camsyniadau am drosglwyddo HIV yn parhau - er bod mwyafrif yr ymatebwyr yn teimlo'n wybodus am y feirws. Mae'r bwlch gwybodaeth hwn yn tynnu sylw at yr angen i barhau ein hymdrechion i sicrhau bod gwybodaeth gywir yn cyrraedd y cyhoedd.

“Mae profi yn rhan arferol a hanfodol o ofal iechyd. Mae datblygiadau mewn triniaethau HIV yn golygu y gall unrhyw un sydd â HIV fyw mor hir

ac mor dda ag unrhyw un arall. Gall profi a thriniaeth amserol chwarae rhan hanfodol wrth reoli lledaeniad y feirws oherwydd bod triniaeth effeithiol yn lleihau faint o feirws sydd yn y gwaed i lefelau na ellir eu canfod, sy'n golygu na ellir trosglwyddo HIV i eraill.”

Mae HIV yn feirws sy'n niweidio'r system imiwnedd ac yn gwanhau gallu person i ymladd heintiau a chlefydau bob dydd. Gellir ei drosglwyddo drwy gyswllt rhywiol neu hylifau'r corff wedi'u heintio. I gael rhagor o wybodaeth am brofion HIV a'r adnoddau sydd ar gael yng Nghymru, ewch i <https://www.ircymru.online/>

Ymatebodd 1,094 o aelodau panel i'r arolwg Amser i Siarad Iechyd Cyhoeddus a gynhaliwyd ym mis Hydref 2023 a ofynnodd i drigolion Cymru (16 oed a throsodd) am eu barn ar amrywiaeth o bynciau sy'n gysylltiedig ag iechyd. Oni nodir yn wahanol, caiff data eu pwysoli i adlewyrchu demograffeg poblogaeth cenedlaethol yn ôl oedran, rhyw ac amddifadedd.

Os oes gennych ddiddordeb mewn ymuno â'r sgwrs Amser i Siarad Iechyd Cyhoeddus, gallwch gael rhagor o wybodaeth a chofrestru yma.

Fideos



Dosbarth Meistr Gwerth Cymdeithasol: Mesur gwerth iechyd cyhoeddus

Bwriad y Dosbarth Meistr hwn yw gwella dealltwriaeth o werth cyfannol ehangach iechyd cyhoeddus trwy archwilio cysyniad Gwerth Cymdeithasol. Mae'n arfogi cyfranogwyr y wybodaeth a'r adnoddau sylfaenol i ystyried gwerth ehangach eu meysydd gwasanaeth o fewn iechyd cyhoeddus.

[Gwyllo](#)



Deall a mynd i'r afael â'r effaith a gaiff defnyddio e-sigaréts gan blant a phobl ifanc yng Nghymru i iechyd cyhoeddus

Beth yw risgiau, niwed a phroblemau defnyddio feps ymhlith plant a phobl ifanc yng Nghymru? A beth all – a beth ddylai – iechyd cyhoeddus a sefydliadau sy'n gweithio gyda phobl ifanc fod yn ei wneud?

[Gwyllo](#)



Ein Cynnig Iechyd Byd-eang: Adnewyddu Strategaeth Iechyd Rhyngwladol Iechyd Cyhoeddus Cymru

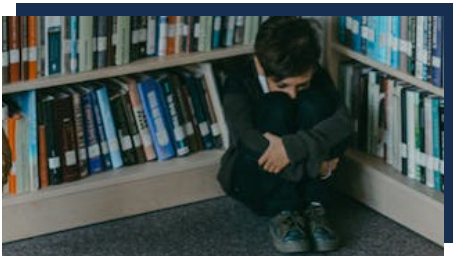
Cyflwynodd y weminar Strategaeth Iechyd Rhyngwladol adnewyddedig Iechyd Cyhoeddus Cymru, a beth yw'r strategaeth, a pham maen'n bwysig.

[Gwyllo](#)

Archwiliwch ein llyfrgell fideo ar-lein

[Gweld ein holl fideos](#)

Newyddion & Adnoddau



[Aflonyddu rhywiol rhwng cyfoedion mewn lleoliadau addysg: cynllun gweithredu](#)

26-01-2024



[Iechyd Cyhoeddus Cymru yn cefnogi Trwyddedu Gradedig ar gyfer Gyrwyr](#)

25-01-2024



[Lansio Strategaeth Tlodi Plant](#)

24-01-2024

Pob Newyddion

[Effaith Pandemig COVID-19 ar Fenywod, Cyflogaeth ac Anghydraddoldebau Iechyd](#)

Iechyd Cyhoeddus Cymru


[Fframwaith Cenedlaethol ar gyfer Presgripsiynu Cymdeithasol](#)

Llywodraeth Cymru

Pob Adnoddau

Rhifyn Nesaf

DEALL A MYND I'R AFAEL AG EFFAITH YSMYGU A DEFNYDDIO E-SIGARÉTS YNG NGHYMRU AR IECHYD CYHOEDDUS



'Cymru Ddi-fwg: Strategaeth hirdymor Cymru ar gyfer rheoli tybaco' yw strategaeth Llywodraeth Cymru hyd at 2030 ar gyfer rheoli tybaco. Mae'r strategaeth yn targedu y bydd ysmegu'n gyffredin ymhlith llai na 5% o oedolion erbyn 2030. Lleihau anghydraddoldebau o ran ysmegu, cynyddu cyfran y plant ifanc a'r bobl ifanc sy'n cael plentyndod di-fwg, a sicrhau bod dull system gyfan ar gyfer Cymru ddi-fwg. Mae ysmegu'n effeithio ar fywyd plant a phobl ifanc trwy gydol eu plentyndod ac mae fepio wedi cynyddu ymhlith poblogaeth Cymru dros y blynyddoedd diwethaf, gydag 8% o'r boblogaeth oedolion yn dweud eu bod yn eu defnyddio nhw ar hyn o bryd, a 5% o bobl ifanc 11 i 16 oed yn defnyddio fêps yn wythnosol, o leiaf. I'n bwletin nesaf, byddem yn croesawu erthyglau sy'n cwmpasu mentrau, polisiâu neu raglenni lleol, rhanbarthol neu genedlaethol sydd wedi'u hanelu at atal neu wella deilliannau i'r bobl y mae ysmegu a defnyddio e-sigaréts yng Nghymru'n effeithio arnyn nhw.

A hoffech chi gyflwyno'ch erthygl safbwynt eich hun ar y pwnc hwn?

Yn ogystal â'r erthyglau safonol rydym ni'n eu cael ar gyfer ein e-fwletinau, ac yn sgil canlyniadau ein harolwg aelodau ac adborth arall, hoffem gynnwys erthyglau safbwynt / sylwebaeth sy'n adlewyrchu eich barn chi am y maes hwn. Yn dilyn ein gweminar diweddar ar y pwnc hwn, os byddai gennych ddi-ddordeb mewn cyflwyno eich erthygl safbwynt eich hun, defnyddiwch y ffurflen cyflwyno erthygl isod. Efallai na fyddwn yn gallu cynnwys y cyfan ohonynt, neu gallem ddefnyddio cynnwys o nifer o gyflwyniadau.

Yn eich erthygl safbwynt, meddyliwch am y canlynol:

- A wnaethoch chi ddysgu unrhyw beth newydd?
- Sut byddai hyn yn effeithio ar eich gwaith/a hoffech chi wneud unrhyw beth yn wahanol yn dilyn hyn/sut mae hyn yn perthyn i'ch gwaith?
- A oes unrhyw gysylltiadau newydd yr hoffech eu gwneud yn dilyn y gweminar?
- Rhannwch safbwyntiau cyffredinol am y pwnc hwn

Bydd ein ffurflen cyflwyno erthygl yn rhoi rhagor o wybodaeth i chi am nifer y geiriau, trefn eich erthygl ac arweiniad ar ddelweddau.

Cyfrannu

Anfonwch erthyglau i publichealth.network@wales.nhs.uk erbyn 16 Chwefror 2024.