



RHWYDWAITH IECHYD CYHOEDDUS CYMRU E-FWLETIN

GWEIADUR 2024

# ASESIAD O'R EFFAITH AR IECHYD





# Croeso

**M**ae Asesiad o'r Effaith ar Iechyd (HIA) yn darparu fframwaith systematig ond hyblyg ac ymarferol y gellir ei ddefnyddio i ystyried effeithiau ehangach polisiau neu fentrau lleol a chenedlaethol a sut y gallant, yn eu tro, effeithio ar iechyd pobl. Mae HIA yn gweithio orau pan fydd yn cynnwys pobl a sefydliadau a all gyfrannu gwahanol fathau o wybodaeth a mewnwleidiad perthnasol. Yna defnyddir yr wybodaeth i gynnwys mesurau i wneud y mwyaf o gyfleoedd ar gyfer iechyd ac i leihau unrhyw risgiau. Mae hefyd yn darparu ffordd o fynd i'r afael â'r anghydraddoldebau iechyd sy'n parhau i fodoli yng Nghymru ([WHIASU, 2024](#)).

Mae'r e-fwletin hwn yn cynnwys amrywiaeth o brosiectau a mentrau sydd wedi defnyddio, neu sy'n defnyddio AGIC i wella iechyd a lles cymunedau ledled Cymru.

# Cynnwys

## 4 Articles

### Wales Health Impact Assessment Support Unit marks 20 years of 'shaping a healthier Wales'

*Wales Health Impact Assessment Support Unit*

### Health Impact Assessment (HIA) and the Wales Health Impact Assessment Support Unit (WHIASU)

**Kathryn Ashton**, Principal Health Impact Assessment Development Officer; Wales Health Impact Support Unit, Public Health Wales

**Liz Green**, Consultant in Public Health / Programme Director for Health Impact Assessment; Wales Health Impact Support Unit, Public Health Wales

### Understanding the health impacts of a national lung cancer screening programme: a participatory health impact assessment (HIA) workshop summary

**Catrin Lyddon**, Public Health Practitioner, Wales Health Impact Support Unit, Public Health Wales

**Jennifer Sharp**, Screening Engagement Specialist, Screening Engagement

### Self-administered sexual health testing in an open prison setting: a pilot health impact assessment and social return on investment analysis

**Kathryn Ashton**, Department of Care and Public Health Research, Maastricht University, Maastricht, The Netherlands and Department of Policy and International Health, Public Health Wales NHS Trust, Cardiff, UK

**Oliver Kempton**, Envoy Partnership, London, UK

**Aimee Challenger**, Department of Health Protection, Public Health Wales NHS Trust, Cardiff, UK

**Timo Clemens**, Department of Care and Public Health Research, Maastricht University, Maastricht, The Netherlands

**Mariana Dyakova**, Department of Policy and International Health, Public Health Wales NHS Trust, Cardiff, UK

**Christie Craddock**, Department of Health Protection, Public Health Wales NHS Trust, Cardiff, UK

**Jordan Williams**, Department of Policy and International Health, Public Health Wales NHS Trust, Cardiff, UK

**Liz Green**, Department of Policy and International Health, Public Health Wales NHS Trust, Cardiff, UK and Department of Care and Public Health Research, Maastricht University, Maastricht, The Netherlands

### Analysing the value, benefits and barriers to stakeholder and community participation in health impact assessments (HIAs) in Wales from 2005 to 2020

**Liz Green**, Wales Health Impact Assessment Support Unit, Policy and International Health, WHO Collaborating Centre Directorate, Public Health Wales, Cardiff, UK | Department of International Health, Care and Public Health Research Institute – CAPHRI, Maastricht University, Maastricht, the Netherlands

**Christopher Standen**, Centre for Primary Health Care and Equity, Faculty of Medicine & Health, UNSW Sydney, Sydney, Australia | Health Equity Research Development Unit, Sydney Local Health District, Sydney, Australia

**Amber Murphy**, Centre for Primary Health Care and Equity, Faculty of Medicine & Health, UNSW Sydney, Sydney, Australia | Health Equity Research Development Unit, Sydney Local Health District, Sydney, Australia

**Fiona Haigh**, Centre for Primary Health Care and Equity, Faculty of Medicine & Health, UNSW Sydney, Sydney, Australia | Health Equity Research Development Unit, Sydney Local Health District, Sydney, Australia

**Kathryn Ashton**, Wales Health Impact Assessment Support Unit, Policy and International Health, WHO Collaborating Centre Directorate, Public Health Wales, Cardiff, UK | Department of International Health, Care and Public Health Research Institute – CAPHRI, Maastricht University, Maastricht, the Netherlands

## 12 Grapevine

### Autism Early Years Group

**Jayne Messer**, Specialist Health Visitor

## 16 Videos

## 18 News & Resources

## 20 Next Issue

# Penawdau





Policy

## Uned Gymorth Asesu Effaith ar Iechyd Cymru yn nodi 20 mlynedd o 'lunio Cymru iachach'

### Uned Gymorth Asesu Effaith ar Iechyd Cymru

Mae [Uned Gymorth Asesu Effaith ar Iechyd Cymru \(UGAEIC\)](#) wedi nodi 20 mlynedd o helpu i "lunio Cymru iachach a thecach".

Dathlodd yr uned, sy'n darparu arweiniad, hyfforddiant, adnoddau a gwybodaeth mewn perthynas â chynnal asesiadau o'r effaith ar iechyd, y garreg filltir ar 14 Tachwedd drwy gynnal [gweminar](#) mewn partneriaeth â Rhwydwaith Iechyd Cyhoeddus Cymru.

Yn ystod y sesiwn, a ddenodd gyfranogwyr o wahanol sectorau, bu'r rhai a oedd yn bresennol yn myfyrio ar ddatblygiad UGAEIC dros yr 20 mlynedd diwethaf. Yn ogystal â hyn, bûm yn archwilio sut mae rhoi asesiadau o'r effaith ar iechyd ar waith, ac yn trafod ei ddyfodol - yn enwedig o ystyried bod Llywodraeth Cymru wedi cyflwyno

rheoliadau ynghylch cynnal asesiadau o'r effaith ar iechyd.

Yn ystod y digwyddiad, cyflwynwyd dau adnodd newydd:

Mae [‘Dan Sylw – Iechyd, Llesiant a Thegwch gan Ddefnyddio Asesu'r Effaith ar Iechyd: Astudiaethau Achos o Gyrff Cyhoeddus yng Nghymru'](#) yn cynnwys nifer o enghreifftiau o asesiadau o'r effaith ar iechyd (HIAs) a gynhaliwyd yng Nghymru ar draws sectorau a lefelau arbenigedd amrywiol. Mae [ffeithlun WHIASU@20](#) yn tynnu sylw at lwyddiannau'r uned wrth iddi ddatlu ei phen-blwydd yn 20 oed.

Bu'r panel hefyd yn ystyried dyfodol asesu'r effaith ar iechyd ymhen 20 mlynedd arall, o ystyried y newidiadau sylweddol a fu yn y maes dros y ddau ddegawd diwethaf.

Dywedodd Liz Green, Cyfarwyddwr Rhaglen UGAEIC: "Ugain mlynedd ers ei sefydlu, mae WHIASU yn dyst i rym Asesiadau o'r Effaith ar Iechyd i lunio Cymru iachach a thecach.

"Wrth inni edrych tua'r dyfodol, mae ein hymrwymiad i newid sy'n seiliedig ar dystiolaeth yn parhau'n gryf. Rydym yn adeiladu ar wersi'r gorffennol ac yn datblygu arferion sy'n rhoi iechyd, llesiant a thegwch wrth wraidd polisi cyhoeddus, yn enwedig wrth i Lywodraeth Cymru gyflwyno'r rheoliadau Asesu'r Effaith ar Iechyd yn 2025."

Ewch i [dudalen tîm UGAEIC am ragor o wybodaeth](#).

**UGAEIC**  
Uned Gymorth Asesu  
Effaith ar Iechyd Cymru



**WHIASU**  
Wales Health Impact  
Assessment Support Unit

Policy

## Asesiad o'r Effaith ar Iechyd (HIA) / Uned Gymorth Asesu'r Effaith ar Iechyd Cymru (UGAEIC)

**Kathryn Ashton,**

Prif Swyddog Datblygu Asesu'r Effaith ar Iechyd; Uned Gymorth Asesu'r Effaith ar Iechyd Cymru, Iechyd Cyhoeddus Cymru

Mae **Asesu'r Effaith ar Iechyd (HIA)** yn broses sydd wedi'i dylunio i werthuso effeithiau posibl polisïau, prosiectau, neu gynigion ar iechyd a llesiant poblogaeth, yn enwedig mewn sectorau y tu hwnt i ofal iechyd traddodiadol. Diben HIA yw sicrhau bod iechyd a llesiant yn cael eu hystyried wrth wneud penderfyniadau, gan alinio â dull **Iechyd ym Mhob Polisi (HiAP)**. Wedi'i sefydlu yn 2004, mae **Uned Gymorth Asesu'r Effaith ar Iechyd Cymru (WHIASU)** yn gweithio i hybu a chefnogi'r defnydd o HIA ledled Cymru.

**Liz Green,**

Ymgynghorydd Iechyd y Cyhoedd, Polisi ac Iechyd/ Rhyngwladol Cyfarwyddwr y Rhaglen argyfer Asesu'r Effaith ar Iechyd; Uned Gymorth Asesu'r Effaith ar Iechyd Cymru, Iechyd Cyhoeddus Cymru

Gan weithredu o fewn y **Gyfarwyddiaeth Polisi ac Iechyd Rhyngwladol yn Iechyd Cyhoeddus Cymru (ICC)**, mae WHIASU yn cydweithio â sefydliadau cenedlaethol a rhyngwladol i ymgorffori iechyd a llesiant mewn prosesau gwneud penderfyniadau, gan ganolbwyntio ar wella tegwch iechyd. Yn ddiweddar, mae WHIASU wedi cefnogi timau amrywiol o fewn ICC i gynnal HIAs. Mae enghreifftiau nodedig yn cynnwys gwaith gyda'r **Tîm Bwydo Babanodo** dan y Tîm Gwella Iechyd, a'r Tîm Iechyd Cynhwysiant

o fewn Diogelu Iechyd. Yn ogystal, mae WHIASU yn cyfrannu at yr HIA ar gyfer y **Rhaglen Sgrinio Ysgyfaint wedi'i Dargedu**, sy'n cael ei datblygu i'w rhoi ar waith ledled Cymru. Gan adeiladu ar ddau ddegawd o waith, mae WHIASU yn parhau i fod yn ymroddedig i hyrwyddo HIA a'r dull HiAP, gyda'r nod o integreiddio arferion HIA yn llawn ledled Cymru. O dan y rheoliadau HIA sydd ar ddod, fel yr amlinellir yn **Neddf Iechyd y Cyhoedd (Cymru) 2017**, bydd WHIASU yn cydweithio'n agos â chyrff cyhoeddus Cymru i'w cynorthwyo i ymgorffori

HIA yn eu fframweithiau gwneud penderfyniadau. Bydd y rheoliadau hyn yn ei gwneud yn ofynnol i bob corff cyhoeddus yng Nghymru gynnal HIA wrth wneud penderfyniadau strategol. Mae WHIASU eisoes wedi cyflwyno ymateb i'r ymgynghoriad ar ran ICC ynghylch y rheoliadau drafft ac mae hefyd wedi cefnogi Llywodraeth Cymru i drefnu dau weithdy gyda chynrychiolwyr cyrff cyhoeddus i adolygu canfyddiadau'r ymgynghoriad. Mae nodau WHIASU yn cynnwys:  
Darparu arweiniad, hyfforddiant a chefnogaeth

ar gyfer cynnal HIAs, gyda rhaglen hyfforddi i'w hail-lansio yn gynnar yn 2025. Annog y defnydd o HIA fel arf mewn polisi cyhoeddus a gwneud penderfyniadau. Hyrwyddo ymwybyddiaeth o sut mae polisïau, prosiectau a chynigion yn effeithio ar iechyd a llesiant cymunedau a gwahanol grwpiau poblogaeth. **I gael rhagor o wybodaeth ac adnoddau, ewch i wefan WHIASU: <https://phwwhocc.co.uk/whiasu/> Cysylltwch â: [WHIASU. PublicHealthWales@wales.nhs.uk](mailto:WHIASU.PublicHealthWales@wales.nhs.uk)**



## Practice

# Deall effeithiau posinl rhaglen sgrinio genedlaethol ar gyfer canser yr ysgyfaint ar iechyd: crynodeb gweithdy asesiad effaith ar iechyd cyfranogol

**Catrin Lyddon,**

Ymarferydd Iechyd y Cyhoedd, Iechyd Cyhoeddus Cymru

Canser yr ysgyfaint yw prif achos marwolaethau o ganser yng Nghymru, gan gyfrif am fwy o farwolaethau na chanser y fron a chanser y colon a'r rhefr gyda'i gilydd<sup>3</sup>. Dengys tystiolaeth o hap-dreialon dan reolaeth y gall sgrinio wedi'i dargedu ar gyfer unigolion risg uchel â CT dos isel wella canlyniadau.

Mae [Treial Sgrinio Cenedlaethol yr Ysgyfaint a NELSON](#) yn ddau hap-dreial dan reolaeth mawr sy'n dangos gostyngiad cymharol o 20% neu fwy mewn marwolaethau o ganser yr ysgyfaint yn dilyn sgrinio CT dos isel mewn

**Jennifer Sharp,**

Arbenigwr Ymgysylltu Sgrinio, Ymgysylltu â Sgrinio

unigolion risg uchel.

Ym mis Medi 2022, gwnaeth Pwyllgor Sgrinio Cenedlaethol diwygiedig y DU [argymhelliad](#) cadarnhaol ar gyfer sgrinio canser yr ysgyfaint wedi'i dargedu, gan argymhell bod gwledydd y DU yn symud tuag at gyflwyno sgrinio canser yr ysgyfaint wedi'i dargedu a darpariaeth gwasanaeth rhoi'r gorau i ysmegu wedi'i integreiddio. Yn dilyn yr argymhelliad hwn, mae Llywodraeth Cymru wedi gofyn i Iechyd Cyhoeddus Cymru wneud argymhellion ar sut y gellid darparu rhaglen sgrinio genedlaethol ar gyfer

canser yr ysgyfaint. Mae tîm prosiect wedi bod yn gweithio i ddatblygu'r rhain ers mis Ebrill 2024.

Gofynnodd y Pennaeth Ymgysylltu â Sgrinio am gymorth gan Uned Gymorth Asesu'r Effaith ar Iechyd Cymru (WHIASU) i gefnogi cynnal gweithdy asesu'r effaith ar iechyd (HIA) cyfranogol i ddeall yn well effeithiau iechyd rhaglen sgrinio canser yr ysgyfaint cenedlaethol yng Nghymru.

Er y gall rhai effeithiau ar benderfyniadau iechyd fod yn uniongyrchol, yn amlwg,





a/neu'n fwriadol, gall eraill fod yn anuniongyrchol, yn anodd eu hadnabod, ac yn anfwriadol. Gall HIA cyfranogol yn yr achos hwn nodi anghydraddoldebau iechyd nid yn unig yn y boblogaeth gyffredinol ond mewn grwpiau agored i niwed hefyd<sup>4</sup>. Prif allbwn unrhyw HIA yw set o argymhellion sy'n seiliedig ar dystiolaeth a ddylai arwain at leihau risgiau neu ganlyniadau anfwriadol a sicrhau'r manteision mwyaf posibl. Gall ddarparu cyfleoedd ar gyfer gwella iechyd a llenwi unrhyw 'fylchau' a nodwyd yn y gwasanaethau a ddarperir.

Yn ystod y gweithdy a gynhaliwyd ym mis Hydref 2024, nododd y grŵp rhanddeiliaid y prif grwpiau poblogaeth a allai gael eu heffeithio gan y rhaglen sgrinio arfaethedig gan ddefnyddio [Rhestr Wirio Grwpiau Poblogaeth WHIASU](#).

Roedd cynnal gweithdy HIA cyfranogol yn y modd hwn yn cryfhau'r dystiolaeth yn ymwneud â'r grwpiau poblogaeth a'r penderfyniadau y gallai gweithrediad cenedlaethol rhaglen sgrinio cancer yr ysgyfaint yng Nghymru effeithio arnynt. Roedd y drafodaeth â rhanddeiliaid yn ystod y gweithdy wedi nodi nifer o themâu allweddol a fydd yn cael eu rhannu yn yr adroddiad terfynil ar ddechrau

2025.

Roedd y gweithdy HIA yn dilyn proses systematig, yn ysgogi trafodaeth fywiog ac ysgogol, ac yn amlygu ystod eang o faterion i'w hystyried. Ar y cyfan, cytunwyd bod gan raglen sgrinio genedlaethol ar gyfer cancer yr ysgyfaint y potensial i fod o fudd mawr i boblogaeth Cymru, drwy nodi canserau'r ysgyfaint yn gynnar a thrwy hyrwyddo gwasanaethau rhoi'r gorau i ysmegu'n integredig.

Fodd bynnag, tynnodd sylw hefyd at ystod, a phwysigrwydd, y gwaith sydd ei angen i sicrhau bod rhaglen sgrinio hygyrch a theg yn cael ei darparu. Mae hyn wedi atgyfnerthu gwaith ymchwil arall a wnaed gan y Tîm Ymgysylltu â Sgrinio, yn ogystal â chodi cwestiynau nas ystyriwyd yn flaenorol. Bydd yn darparu sylfaen a ffocws ar gyfer camau nesaf y gwaith ymgysylltu o fewn y prosiect sgrinio cancer yr ysgyfaint.

Mae rhagor o wybodaeth am y rhaglen sgrinio cancer yr ysgyfaint ar gael [yma](#). Mae adnoddau sy'n ymwneud â phob agwedd ar HIA ar gael ar [wefan](#) Uned Gymorth Asesu Effaith ar Iechyd Cymru.

<sup>3</sup> Gweithrediaeth GIG Cymru.  
<https://gweithrediaeth.gig.cymru/swyddogaethau/rhwydweithiau-a-chynllunio/canser/ffrydiau-gwaith/archwiliad-iechyd-yr-ysgyfaint/>

<sup>4</sup>Uned Gymorth Asesu Effaith ar Iechyd Cymru (2012) 'Asesiad o'r Effaith ar Iechyd: Canllaw Ymarferol'.

Policy | Research

# Profion iechyd rhywiol hunan-weinyddol mewn carchar agored: neu asesiad o'r effaith ar iechyd a dadansoddiad o adenillion cymdeithasol o fuddsoddi y rhaglen beilot

## Kathryn Ashton,

Adran Gofal ac Ymchwil Iechyd y Cyhoedd, Prifysgol Maastricht, Maastricht, Yr Iseldiroedd a'r Adran Polisi ac Iechyd Rhyngwladol, Iechyd Cyhoeddus Cymru Ymddiriedolaeth GIG, Caerdydd, y DU

## Oliver Kempton,

Envoy Partnership, Llundain, DU

## Aimee Challenger,

Adran Amddiffyn Iechyd, Iechyd Cyhoeddus Cymru NHS Trust, Caerdydd, UK

## Timo Clemens,

Adran Gofal ac Ymchwil Iechyd y Cyhoedd, Prifysgol Maastricht, Maastricht, Yr Iseldiroedd

## Mariana Dyakova,

Adran Polisi ac Iechyd Rhyngwladol, Ymddiriedolaeth GIG Iechyd Cyhoeddus Cymru, Caerdydd, y DU

## Christie Craddock,

Adran Diogelu Iechyd, Ymddiriedolaeth GIG Iechyd Cyhoeddus Cymru, Caerdydd, y DU

## Jordan Williams,

Adran Polisi ac Iechyd Rhyngwladol, Iechyd Cyhoeddus Cymru NHS Trust, Caerdydd, y DU

## Liz Green,

Adran Polisi ac Iechyd Rhyngwladol, Iechyd Cyhoeddus Cymru NHS Trust, Caerdydd, y DU a'r Adran Gofal ac Ymchwil Iechyd y Cyhoedd, Prifysgol Maastricht, Maastricht, Yr Iseldiroedd

Mae iechyd rhywiol y boblogaeth carchardai gwrywaidd yn aml ymhlith y tlotaf mewn gwlad. Nod y papur hwn yw nodi effeithiau iechyd ehangach a gwerth cymdeithasol rhaglen hunan-samplu iechyd rhywiol a gynigir i garcharorion gwrywaidd mewn carchar agored yng Nghymru.

Cymhwysodd yr astudiaeth hon ddull peilot unigryw o ddefnyddio Asesiadau o'r Effaith ar Iechyd a Fframweithiau Adenillion Cymdeithasol o Fuddsoddi ochr yn ochr. Nodwyd grwpiau rhanddeiliaid allweddol yr effeithiwyd arnynt gan yr ymyriad, ac ymgysylltwyd â hwy trwy weithdai, cyfweiliadau a holiaduron i nodi a mesur yr effeithiau ar iechyd a

chanlyniadau ehangach. Yna cafodd canlyniadau eu priso gan ddefnyddio gwerthoedd ariannol dirprwyol i gyflwyno amcangyfrif o werth cymdeithasol cyffredinol y gwasanaeth hunan-samplu.

Yn seiliedig ar sampl fach, mae'r canlyniadau'n dangos bod gwerth posibl o £4.14 wedi'i greu am bob £1 a wariwyd ar y gwasanaeth hunan-samplu yn y carchar. Arweiniodd hyn at gymhareb o £4.14:£1. Roedd tua un rhan o dair o'r gwerth a grëwyd (£1,517.95) wedi'i gategoreiddio fel un adenilladwy yn ariannol. Roedd y gwerth a oedd yn weddill (£3,260.40) yn werth cymdeithasol darluniadol yn unig, er enghraifft llesiant meddyliol gwell.

Mae'r astudiaeth beilot unigryw hon yn dangos effeithiau iechyd a gwerth cymdeithasol ehangach darparu gwasanaeth iechyd rhywiol hunan-samplu i garcharorion mewn carchar agored. Drwy roi prawf arloesol ar ymarferoldeb defnyddio proses Asesiad o'r Effaith ar Iechyd ochr yn ochr â dadansoddiadau Adenillion Cymdeithasol o Fuddsoddi, mae'r papur hwn wedi amlinellu sut y gellir defnyddio'r fframweithiau mewn synergedd i ddangos nid yn unig adenillion uniongyrchol o fuddsoddi ond hefyd gwerth cymdeithasol darparu gwasanaeth o'r fath.

Darllenwch yr erthygl lawn [YMA](#) (Saesneg yn unig).

Policy | Research

# Dadansoddi gwerth, buddion a rhwystrau i gyfranogiad rhanddeiliaid a chymunedau mewn asesiadau o'r effaith ar iechyd (HIAs) yng Nghymru rhwng 2005 a 2020

## Liz Green,

Uned Cymorth Asesu Effaith Iechyd Cymru, Polisi ac Iechyd Rhyngwladol, Cyfarwyddiaeth Canolfan Gydweithredu WHO, Iechyd Cyhoeddus Cymru, Caerdydd, UK | Adran Ryngwladol Sefydliad Ymchwil Iechyd, Gofal ac Iechyd y Cyhoedd - CAPHRI, Prifysgol Maastricht, Maastricht, yr Iseldiroedd

## Amber Murphy,

Canolfan Gofal Iechyd Sylfaenol ac Ecwiti, Cyfadran Meddygaeth ac Iechyd, UNSW Sydney, Sydney, Awstralia | Uned Datblygu Ymchwil Ecwiti Iechyd, Ardal Iechyd Lleol Sydney, Awstralia

## Kathryn Ashton,

Uned Cymorth Asesu Effaith Iechyd Cymru, Polisi ac Iechyd Rhyngwladol, Cyfarwyddiaeth Canolfan Gydweithredu WHO, Iechyd Cyhoeddus Cymru, Caerdydd, UK | Adran Ryngwladol Sefydliad Ymchwil Iechyd, Gofal ac Iechyd y Cyhoedd - CAPHRI, Prifysgol Maastricht, Maastricht, yr Iseldiroedd

## Christopher Standen,

Canolfan Gofal Iechyd Sylfaenol ac Ecwiti, Cyfadran Meddygaeth ac Iechyd, UNSW Sydney, Sydney, Awstralia | Uned Datblygu Ymchwil Ecwiti Iechyd, Ardal Iechyd Lleol Sydney, Awstralia

## Fiona Haigh,

Canolfan Gofal Iechyd Sylfaenol ac Ecwiti, Cyfadran Meddygaeth ac Iechyd, UNSW Sydney, Sydney, Awstralia | Uned Datblygu Ymchwil Ecwiti Iechyd, Ardal Iechyd Lleol Sydney, Awstralia

Cynhelir Asesiadau o'r Effaith ar Iechyd (HIA) i lywio prosesau gwneud penderfyniadau trwy asesu effeithiau iechyd a thegwch iechyd posibl rhaglen, polisi neu brosiect a datblygu ymatebion priodol i liniaru niwed a sicrhau'r buddion mwyaf posibl. Mae cyfranogiad rhanddeiliaid a chymuned yn ganolog i broses asesiadau o'r effaith. Mae'r ymchwil hwn yn archwilio profiadau rhanddeiliaid ac aelodau o'r gymuned a gymerodd ran mewn gweithdai HIA yng Nghymru rhwng 2005 a 2020. Casglwyd data trwy holiadur ar ddiwedd pob sesiwn gweithdy HIA. Bu

rhanddeiliaid a chyfranogwyr o'r gymuned o gefndiroedd amrywiol yn adrodd ar brofiad eu cyfranogiad. Mae'r dadansoddiad yn datgelu ystod o fanteision canfyddedig cymryd rhan yn y broses HIA. Roedd y manteision a nodwyd yn cynnwys y cyfle i gael eich clywed, rhwydweithio, a chipolwg ar gyfranogiad fel gwasanaeth cymunedol. Mae'r canfyddiadau hyn yn atgyfnerthu pwysigrwydd cyfranogiad rhanddeiliaid a'r gymuned mewn HIA, trwy safbwynt y cyfranogwyr eu hunain. Mae'r astudiaeth hon yn cyfrannu at ddealltwriaeth o gyfranogiad cymunedau a rhanddeiliaid mewn prosesau

asesiadau o'r effaith. Mae hefyd yn cynnig argymhellion ar gyfer gwella arferion ac effaith HIA wrth ddatblygu polisi. Mae'n bosibl y gellir trosglwyddo'r canfyddiadau hyn i fathau eraill o asesiadau o'r effaith, a mathau eraill o gyfranogiad cymunedol a rhanddeiliaid.

Darllenwch yr erthygl lawn [YMA](#) (Saesneg yn unig).

**Trwy glep a si**





## Grŵp Blynyddoedd Cynnar Awtistiaeth

**Jayne Messer,**

Ymwelydd Iechyd Arbenigol

Cynigir y Grŵp Blynyddoedd Cynnar Awtistiaeth i bob rhiant a gofalwyr ym Mwrdd Iechyd Prifysgol Bae Abertawe sydd wedi cael plentyn sydd wedi cael diagnosis o awtistiaeth. Credwn mai dyma'r unig un o'i fath yn Ne Cymru a ddarperir gan Iechyd, ac sy'n wirioneddol amlddisgyblaethol, sy'n agored i bob teulu sydd wedi cael diagnosis drwy Wasanaeth Awtistiaeth y Blynyddoedd Cynnar.

Gall ceisio, aros a chael diagnosis o awtistiaeth fod yn brofiad emosiynol, gall fod yn hynod o straen, rhwystredig ond hefyd yn galonogol ac yn dilysu. Fodd bynnag, hyd yn oed pan fydd pobl yn

disgwyl i'r asesiad arwain at ddiagnosis o awtistiaeth, gall fod yn sioc o hyd. Gall gofalu am blentyn ag awtistiaeth fod yn hynod o straen ac yn ynysig. Mae'r gwasanaeth hwn felly'n hanfodol i helpu rhieni a gofalwyr i ddeall, prosesu a chefnogi eu plant awtistig i gyrraedd eu llawn botensial tra hefyd yn cysylltu â rhieni a gofalwyr eraill a allai fod yn profi llawer o broblemau tebyg.

Mae'r grŵp yn rhedeg am chwe wythnos ac ar hyn o bryd mae'n gydweithrediad ag Iechyd, Addysg a'r Trydydd sector. Mae pob wythnos yn ymdrin â phwnc penodol. Mae'r wythnos gyntaf yn archwilio 'beth

yw awtistiaeth' ac rydym yn cyflwyno pwysigrwydd hunanofal. Mae'r ail wythnos yn cael ei rhedeg gan y Therapyddion Galwedigaethol ac yn canolbwyntio ar anghenion synhwyraidd. Mae'r trydydd yn ymwneud â chyfathrebu a ddarperir gan Therapyddion Lleferydd ac Iaith. Mae'r Trydydd yn canolbwyntio ar ddeall ymddygiad ac fe'i darperir gan y Seicolegydd Clinigol. Mae'r bumed wythnos yn ymdrin â gwybodaeth am ddietau a bwyta a rennir gan y dietegwyr ac mae'r sesiwn hon hefyd yn ymdrin â materion yn ymwneud ag addysg a ddarperir gan y Seicolegydd Addysg. Mae'r wythnos olaf yn cynnwys gwahodd cynifer

o sefydliadau trydydd sector sy'n darparu cymorth i blant a phobl ifanc ag awtistiaeth i ddod i gwrdd â rhieni a gofalwyr.

Agwedd allweddol yw bod y grwpiau hyn yn cael eu cynnal yn bersonol hefyd i helpu rhieni a gofalwyr i gysylltu ag eraill, i helpu i fynd i'r afael â'r unigedd y gellir ei deimlo'n aml wrth ofalu am blentyn ag awtistiaeth.

Cwblheir ffurflenni gwerthuso ar ddiwedd pob grŵp. Fel yr ysgrifennodd un rhiant "roedd y sesiynau'n ymdrin â nifer o heriau sy'n ein hwynebu fel teulu, yn rhoi strategaethau newydd i ni feddwl amdanynt ac yn ein cysylltu â rhieni eraill gan ein sicrhau nad ydym ar ein pennau ein hunain". Mewn perthynas ag ymddygiad eu plant, dywedodd un rhiant ar ôl i'r grŵp ddweud "yn awr rwy'n deall ac yn gwybod sut i

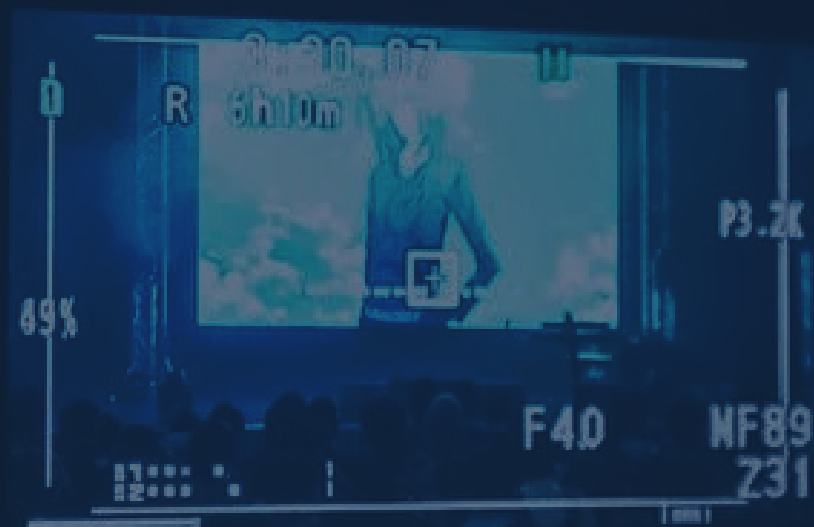
ddelio â phroblemau fy mab". O ran cael cymorth, dywedodd un arall "Rwy'n gwybod sut i gael mynediad at wasanaethau nawr ac wedi dysgu am wasanaethau newydd nad oeddwn erioed wedi clywed amdanynt". Ar y cyfan roedd pobl yn teimlo bod y grŵp yn darparu "amrywiaeth dda o bynciau a deunyddiau".

Y cynllun yw parhau i gynnig y grwpiau hyn trwy gydol y flwyddyn o fewn y gymuned i helpu'n hygyrch a hefyd arlein i'r rhai sy'n cael trafferth teithio.

Am ragor o wybodaeth cysylltwch: [jayne.messer@wales.nhs.uk](mailto:jayne.messer@wales.nhs.uk)



# Fideos



BARS

EVF DTL ZEBRA

LCD WFM

COUNTER-RESET/TC SE

FUNCTION SHTR/F





## Cefnogi rheoli pwysau ôl-enedigol

Byddwn yn archwilio'r angen i ddatblygu'r sylfaen dystiolaeth, yn trafod persbectif gwyddor ymddygiad ac yn ystyried y camau nesaf ar gyfer datblygu polisi ac ymarfer i gefnogi iechyd a llesiant ôl-enedigol.

[Gwyllo](#)



## Fforwm Iechyd y Cyhoedd Rhyngwladol Iechyd Cyhoeddus Cymru

Hyrwyddodd y Fforwm Iechyd Rhyngwladol yn brofiadau cydweithwyr ar draws Iechyd Cyhoeddus Cymru, rhannodd eu ddysgu o gymryd rhan mewn gweithgareddau ac ymchwil iechyd rhyngwladol a rhoddodd amser i drafod cyfleoedd ar gyfer y dyfodol i gymryd rhan mewn partneriaethau rhyngwladol a rhwydweithiau. Bydd y gwaith hwn yn galluogi ac yn cefnogi gweithredu Strategaeth Hirdymor Iechyd Cyhoeddus Cymru.

[Gwyllo](#)



## Uned Gymorth Asesu'r Effaith ar Iechyd Cymru yn dathlu 20 mlynedd

Mae'r dirwedd Asesu'r Effaith ar Iechyd (HIA) wedi newid yn aruthrol dros yr 20 mlynedd diwethaf. Mae Uned Gymorth Asesu'r Effaith ar Iechyd Cymru (WHIASU) wedi bod yn rhan ganolog o HIA ers sefydlu'r uned yn 2004.

[Gwyllo](#)

Archwiliwch ein llyfrgell fideo ar-lein

[Gweld ein holl fideos](#)

# Newyddion & Adnoddau



ON GŀI

W

NEVER COME

...you have been in this game  
so long and what have you

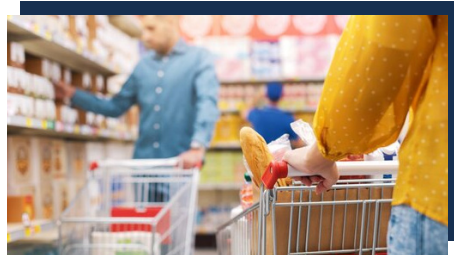
walk and most  
never talk.





[Mae pobl Cymru angen mwy o gyfleoedd i amddiffyn eu lles meddyliol](#)

26-11-2024



[Yr amgylchedd bwyd yn hytrach na diffyg gwybodaeth yw'r rhwystr mwyaf i weithredu ar bwysau](#)

26-11-2024



[Meysydd blaenoriaeth ar gyfer gweithredu yn y blynyddoedd cynnar wedi'u nodi i helpu i gefnogi teuluoedd ifanc yng Nghymru](#)

26-11-2024

**Pob Newyddion**

## [Health-enhancing physical activity in the European Union, 2024 – Saesneg yn unig](#)

Sefydliad Iechyd y Byd

## [Waiting for change: Reducing suicide and improving poor mental health on the parenthood journey in Wales](#)

Samaritans Cymru

**Pob Adnoddau**

# Rhifyn Nesaf

## A LOOK BACK AT 2024

